

проверьте себя!

НАЙДИТЕ ЛУЧШЕЕ ПРОДОЛЖЕНИЕ, НЕ ПЕРЕДВИГАЯ ФИГУР

Во всех позициях ход белых.

I

II

III

IV

V

VI

Ответы в следующем номере.

Решения позиций № 20, 1978

I. Рыжков — Фаас, Мемориал А. Толуша, Кузьмолото, 1978. 1. ... Ф:f4!; и белые сдались. Если 2. Ф:f4, то 2... Л:e2+ 3. Кр:h1 Л:g1+ 4. Кр:h2 Л:g2x.

II. Рагалис — Литвинов, первенство Прибалтики и БССР, Хаапсалу, 1978. 1. ... ab! 2. Л:d7 Л:a1+ 3. Кр:d2 bc, и белые сдались.

III. Барстатис — Вооремаа, первенство Прибалтики и БССР, Хаапсалу, 1978. 1. ... dc! 2. Л:c3 Ф:c3! 3. bc Л:d3! 4. Л:d3 Л:a1+! (4... b2? 5. Л:d1 Л:a1

6. Ф:d8 +-) 5. Кр:h2 b2 6. Л:d8 b1 Ф 7. Фе7 Ф:g1+ 8. Кр:h3 Фе3+. Белые сдались.

IV. Гайич — Шмидт, Смедеревска Паланка, 1978. 1. ... С:h2! 2. Л:e8 Кр:h6!!, и белые сдались.

V. Эгард — Ларсен, Эсберг, 1978. 1. ... Л:c1! (1... Л:a4 2. Кf1+) 2. a5 Л:h1 3. Кр:g2 Кр:e2!. Белые сдались (4. Кр:h1 Кр:f2).

VI. Шац — Гигольд, 1928. 1. ... Ф:h7+!! 2. Л:h3 (2. Кр:g1 Л:d3) Л:d1+ 3. Кр:h2 Л:h1+!! 4. Кр:h1 (4... Кр:g3 Л:h3+ 5. gh Ф:h4+) Ф:h3+ 5. Кр:g1 Ф:g2x.



шахматы

Шахматы

ИЗДАНИЕ КОМИТЕТА
ПО ФИЗИЧЕСКОЙ
КУЛЬТУРЕ И СПОРТУ
ПРИ СОВЕТЕ
МИНИСТРОВ
ЛАТВИЙСКОЙ ССР
И ШАХМАТНОЙ
ФЕДЕРАЦИИ ЛССР

ИЗДАЕТ ОБЪЕДИНЕННЫЙ
РЕСПУБЛИКАНСКИЙ
ШАХМАТНО-ШАШЕЧНЫЙ
КЛУБ ЛАТВИЙСКОЙ ССР

© «Шахматы», 1978.

Выходит два раза
в месяц с 1960 г.,
на латышском — с 1959 г.

Редакционная
коллегия:

А. Гипслис
(главный редактор),
Н. Журавлев
(ответственный
секретарь),
Х. Габран,
З. Гайлис,
Н. Захаров,
В. Канеп,
В. Кириллов,
В. Споня,
М. Таль
(консультант),
Ф. Цирценис,
А. Шмит.

Технический редактор
А. Домбровскис.

№ 21 (453)

ноябрь
1978

Да здравствует 61-я годовщина Великой Октябрьской социалистической революции!

Работники физкультуры и спорта, спортсмены и спортсменки! Активнее внедряйте физическую культуру в повседневную жизнь советских людей, шире развертывайте подготовку к московской Олимпиаде-80!

(Из Призывов ЦК КПСС к 61-й годовщине Великой Октябрьской социалистической революции).

Товарищу БРЕЖНЕВУ Леониду Ильичу

Глубокоуважаемый Леонид Ильич!

Счастлив доложить, что матч на звание чемпиона мира по шахматам закончился нашей победой.

Примите, дорогой Леонид Ильич, сердечную благодарность за отеческую заботу и внимание, проявленные ко мне и нашей делегации в период подготовки и проведения матча.

Заверяю Центральный Комитет КПСС, Президиум Верховного Совета СССР, Советское правительство и лично Вас, Леонид Ильич, что в будущем приложу все усилия для приумножения славы советской шахматной школы.

Чемпион мира Анатолий Карпов.
18 октября 1978 года, Багио, Филиппины.

Анатолий

Карпов: «Свою
победу посвящаю

юбилею комсомола»

Багио, 18 октября. (ТАСС). Анатолий Карпов сохранил за собой титул чемпиона мира по шахматам, выиграв со счетом 6:5 матч на мировое первенство у В. Корчного. Шестую, решающую победу чемпион мира одержал в тридцать второй партии матча, в которой претендент признал свое поражение без доигрывания.



Багио, Филиппины

Товарищу КАРПОВУ Анатолию Евгеньевичу

Дорогой Анатолий Евгеньевич!

Был очень рад получить Вашу телеграмму. Горячо и сердечно поздравляю Вас с победой в ответственном и нелегком матче.

Вся наша страна гордится тем, что в тяжелой, упорной борьбе Вы проявили высокое мастерство, негибаемую волю и мужество, словом, наш советский характер.

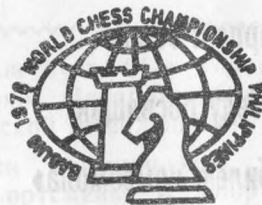
Уверен, что Вы в дальнейшем умножите свои творческие усилия и внесете крупный вклад в сокровищницу шахматного искусства.

Желаю Вам крепкого здоровья, счастья, ярких побед во славу нашей великой Родины.

Л. БРЕЖНЕВ

Карпов — Корчной

Багно	8	11	13	14	17	21	27	28	29	31	32	О.
Карпов	1	0	1	1	1	0	1	0	0	0	1	6
Корчной	0	1	0	0	0	1	0	1	1	1	0	5



12-я партия 15 августа

Испанская партия — E32/b
Карпов — Корчной

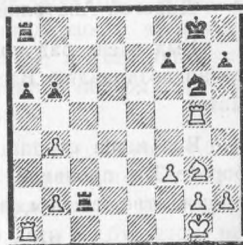
1. e4 e5 2. Kf3 Kc6 3. Cb5 a6 4. Ca4 Kf6 5. 0—0 K:e4 6. d4 b5 7. Cb3 d5 8. de Ce6 9. Fe2. Продолжение, введенное эстонским гроссмейстером П. Кересом в активную турнирную практику в 40-х годах. Особенно популярным оно стало после матч-турнира на первенство мира 1948 года. Одно время эта система даже считалась чуть ли не опровержением открытого варианта испанской партии. Ее главная идея — усиление нажима на пункт d5 посредством Lf1—d1 и c2—c4. 9. ... Ce7 10. Ld1 0—0 11. c4 bc 12. C:c4 Ce5. Интересны здесь также продолжения советского теоретика Л. Радченко — 12. ... dcl? и шведского мастера Ф. Экстрема — 12. ... Фd7, но это, как говорится, из другой оперы. 13. Ce3 Ce:e3 14. Fe:e3 Фb8. Любопытная идея, не получившая отражения в «ЭШД» (т. I, Белград, 1974), встретилась в партии Мурей — Краулис (Киров, 1974): 15. b3(!) Фb6 (15. ... dc 16. Fe:e4±) 16. L:d5! Fe:e3 17. fe Lад8 18. L:d8 L:d8 19. Ka3 C:c4 20. K:c4 Ld5 21. Lc1, с лишней пешкой у белых. 15. Cb3 Ka5. Неоднократно применялось здесь и 15. ... Фb6. 16. Ke1.



Утверждение некоторых обозревателей, что это новый ход — не верно.

Так впервые (?) было сыграно в партии Хюбнер — Демарре (Дрезден, 1969) — см. «Информатор» 8/244. В партии Керес — Эйве (матч-турнир на первенство мира, Москва, 1948) было 16. Kbd2 K:d2? (16. ... Фа7!) 17. L:d2, с преимуществом у белых.

16. ... Фb6. Усиление по сравнению с упомянутой партией, где после 16. ... K:b3 17. ab Фb6 18. Ф:b6 cb 19. b4! f6 20. f3 белые получили преимущество. 17. Ф:b6 cb 18. f3 K:b3 19. ab Kc5 20. b4 Kd7 21. Kd3. На 21. f4 могло последовать 21. ... f6. 21. ... g5. Сомнительный выпад, ослабляющий королевский фланг черных. В их распоряжении было несколько более надежных продолжений: 21. ... Lfc8; 21. ... a5, 21. ... d4. 22. Kc3 Lfc8 23. Kf2 d4. В случае 23. ... K:e5 24. K:d5 C:d5 25. L:d5 быстрее мог сказаться браваурный ход g7—g5. 24. Ke2. Если 24. L:d4 K:e5 25. Kd5, то 25. ... Ld8! 24. ... d3 25. K:d3 Cc4 26. Kg3. Заслуживал внимания ход 26. Kc3. 26. ... C:d3 27. L:d3 K:e5 28. Ld5 Kg6 29. L:g5 Lc2.



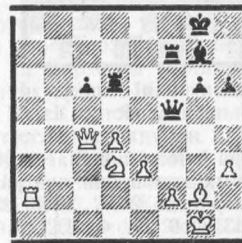
Что лучше — пешка или владение 7-й (2-й) горизонталью? Как правило, одно другим уравновешивается. 30. b3 Лb2 31. Kf5 L:b3 32. h4 Kpf8 33. h5 Ke7 34. K:e7 Kp:e7 35. Lh1+ Kpf8 36. Le4 a5 37. Leg4 Kp:e7 38. ba L:a5 39. h6 L:g5 40. L:g5 b5 41. Lg7 Lb1+ 42. Kph2 Ld1 43. L:h7 Ld8 44. Lg7

Lh8 (записанный ход). Последовало соглашение на ничью без возобновления игры.

13-я партия 17 и 20 августа

Ферзевый гамбит — D15/d
Корчной — Карпов

1. c4 Kf6 2. Kc3 e6 3. Kf3 d5 4. d4 Ce7 5. Cg5 h6 6. Ch4 0—0 7. Lc1. В первой партии матча (см. «Шахматы» № 16) претендент предварительно играл 7. e3, и чемпион мира быстро добился уравнения. 7. ... b6 8. C:f6 C:f6 9. cd ed 10. g3 c6 11. Cg2 Cf5 12. 0—0 Фd6 13. e3 Kd7 14. Ke1 Lfe8 15. Kd3 g6. Черные желают сохранить для последующей борьбы чернопольного слона. 16. Kf4 Cg7 17. g4. Ответственное решение. 17. ... Ce6 18. h3 Kf8 19. K:e6 K:e6 20. Фd3 Lad8 21. Lc2 Kc7 22. Ka4. Направлено против c6—c5. 22. ... Фd7 23. b3 Le6 24. Kc3 Ld6 25. b4 Cf8 26. Ke2 b5. Предупреждая при случае возможное b4—b5 и готовясь оккупировать пункт c4 после Kc7—a8—f6—c4. 27. Фb3 Ka8 28. a4 ba. Черные вскрывают вертикаль «f» с целью получить по ней контригру. 29. Ф:a4 Kb6 30. Фb3 Lb8 31. Kf4 Kc4 32. Фа4 f5. Надо полагать, в случае 32. ... Kb6 белые, дважды повторив ходы (у них цейтнот!), затем отклонились бы, например, посредством Фа6. Поэтому черные идут на обострение игры. Гроссмейстер М. Таль предложил другой план: 32. ... Lb5 с последующим a7—a5. 33. g1 Ф:f5 34. Ф:a7 L:b4 35. La2 Фc8 36. Lc1 Lb7 37. Фа4 Lf7 38. L:c4. Белые уничтожают самую активную неприятельскую фигуру. Небольшая материальная потеря, которую они несут при этом, существенной роли не играет. Зато их слон больше не «кусает гранит». 38. ... dc 39. Ф:c4 Фf5 40. Kd3 Cg7.



В этой позиции партия была прервана. Претендент продумал над записанным ходом 40 минут. Эксперты

оценили отложенную позицию трудной для чемпиона мира. На другой день В. Корчной взял тайм-аут. Надо полагать, ему не хватило суток, чтобы найти четкий победный план. Впрочем, доигрывание, состоявшееся после 14-й партии, показало, что и трое суток претенденту помогли мало...

41. La7. Записанный ход. Большинство комментаторов склонно было считать, что большие трудности ждали черных после 41. Kb4, и если 41. ... c5, то 42. Kd5! с неприятной угрозой 43. Ke7+. 41. ... Lf6 42. L:f7 L:f7 43. d5. Вероятно, простое 43. C:c6 было бы действеннее. 43. ... Ce5! Кажется, не предусмотренная претендентом возможность черных. По свидетельству очевидцев, с этого момента В. Корчной стал заметно нервничать. 44. dc Kpg7 45. Ce4 Фg5+ 46. Kp1 Cd6. В ловушки типа 46. ... Fe:e3?? 47. Ф:f7+ чемпионы мира, как правило, не попадают. 47. Cd5 Le7. Здесь у претендента осталось на 9 предконтрольных ходов около 5 минут. Его неуверенная игра говорит о том, что лагерь претендента проанализировал отложенную позицию не лучшим образом. 48. Cf3 h5 49. Cd1. Все в том же плане — без конкретного плана. 49. ... Фf5 50. Kpe2 Le4. 50. ... Ф:h3?? 51. Фd4+ и 52. Ф:d6 — из арсенала начинающих. 51. Фc3+ Фf6 52. Фb3 Фf5. Приглашение к повторению ходов — молчаливое предложение ничьей чемпионом мира. 53. Фb7+. Непрактичное решение: в погоне за журавлем белые упускают и синицу... 53. ... Le7 54. Фb2+ Kph7 55. Фd4 Cc7 56. Фh4?



Этот «уклон вправо» дорого обходится претенденту. Лучше, короче и ближе к часам был ход влево — 56. Фb4. 56. ... Le4. Теперь, чтобы спасти ферзя, белым приходится решающим образом ослабить пункт e3. 57. f4 Cb6 58. Cc2 L:e3+ 59. Kpd2 Фа5+ 60. Kpd1 Фа1+ 61. Kpd2 Le4!, и, не дожидаясь заключительного аккорда слона — 62. ... Ca5+, белые сдались.

Гаприндашвили — Чибурданидзе

8-я партия

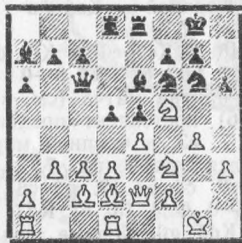
11 сентября

Итальянская партия — E17/b
Гаприндашвили — Чибурданидзе

1. e4 e5 2. Kf3 Kc6 3. Cc4. Чемпионка мира вновь избирает вариант, подготовленный для матча, но, увы, и на этот раз без особых достижений. 3. ... Cc5. Претендентка не повторяется — во второй партии она продолжала 3. ... Ce7. 4. d3 Kf6 5. c3 d6 6. Kbd2 a6 7. Cb3. Иначе 7. ... Ka5, и черным удастся разменять белопольного слона соперницы. 7. ... Ca7 8. Kc4 h6 9. 0—0 Ke7 10. Ce2 0—0 11. Ke3 Kg6 12. Kf5 Ce6. Один из узловых моментов партии. План, избранный Гаприндашвили, чересчур медлителен и не способен создать затруднений для черных. Заслуживало внимания 13. d4 e4 14. K3:d4, с определенной инициативой белых. 13. h3 d5 14. Fe2 Le8 15. b3?. Серьезная позиционная ошибка.



Необходимо было играть 15. Kh2 с дальнейшим 16. Kg4 (после 15. ... Фd7), с перспективной позицией на королевском фланге. Если 15. ... C:f5 16. e4 Kh4, тогда после 17. g4 белые могут быть спокойны за будущее. После же продолжения, случившегося в партии, Чибурданидзе рядом энергичных ходов перехватывает инициативу. 15. ... Фd7 16. g4 Лад8 17. Лd1 Фс6 18. Cd2.



Ослабленный королевский фланг белых позволяет претендентке ориентироваться на использование комбинационных мотивов. 18. ... Kf4. Заслуживало внимания 18. ... de 19. de Л:d2, получая за качество очень опасную инициативу. Если 20. Л:d2, то 20. ... Kf4, а на 20. Ф:d2 следует 20. ... K:e4 21. C:e4 Ф:e4. После относительно лучшего 20. K:d2 Ф:c3 21. Фd3 защита белых связана с большими трудностями. План, избранный черными, также обеспечивает им перевес. 19. Фf1 C:f5 20. e4 e4. Сильно и 20. ... d4 21. K:e5 K:h3+ 22. Ф:h3 Л:e5 23. e4 Le2!±. 21. de de 22. C:f4 Л:d1. Если сразу 22. ... e4, то после 23. Л:d8 Л:d8 24. Фс4! черные пока не могут ворваться на вторую горизонталь. 23. Л:d1 e4 24. Le1 Ф:c3 25. Л:e8+ K:e8 26. Фd1!



Черные выиграли пешку, но реализовать это преимущество из-за слабости пешки f3 не удастся. И хотя чемпионка мира вновь попала в цейтнот, серией точных ходов она нейтрализует перевес соперницы. 26. ... Kf6 27. Cg3 Cd4 28. Cd3 Фс6 29. Фс2!. Слабее 29. Cc4 Фe4 30. Cd3 Фd5, и нет продолжения 31. Cc4 из-за 31. ... C:f2+. 29. ... Ф:c2 30. C:c2 c5. Больше практических шансов было при 30. ... c6!

31. Cd1. Сильнее 31. Kpf1 с последующим 32. Cd1, хотя и теперь ничья не за горами. 31. ... Ke4 32. C:f3 K:g3 33. Kpg2!. Получающееся теперь окончание с разноцветными слонами с лишней пешкой у черных — ничейное. 33. ... K:f5 34. gf b5 35. Cb7 a5 36. Ca6 b4 37. Cc4 Kpf8 38. f4 Кре7 39. Kpf3 Kpf6 40. Кре4 g6 41. fg Кр:g6 42. Ce2. Ничья.

9-я партия

13 сентября

Защита Уфимцева — P86/b
Чибурданидзе — Гаприндашвили

1. e4 d6 2. d4 Kf6 3. Kc3 g6 4. g3. Выпукло видна тактика претендентки в этом матче: в каждой партии она стремится хотя бы немного улучшить ранее примененный вариант. В седьмой партии Чибурданидзе предпочла 4. Kf3. 4. ... Cg7 5. Cg2 0—0 6. Kge2 Kbd7 7. 0—0 c5. Новый план, при котором возникающая на доске ситуация больше напоминает сицилианскую защиту. В партии Ногейрас — Кирпичников (Юрмала, 1978) было 7. ... e5 8. h3 c6 9. a4 b6 10. Ce3 Ca6 11. f4 ed и т. д. 8. h3 a6 9. Ce3 Фc7 10. Фd2 cd 11. K:d4 Ke5 12. b3 Kc6 13. K:c6. Интересно также 13. Kd5 K:d5 14. ed K:d4 15. C:d4 C:d4 16. Ф:d4 Ф:c2 17. Лf1 Фf5 18. Лc7. 13. ... bc 14. Лad1 Cb7 15. Ka4 c5. Рискованное решение. Осторожнее 15. ... Kd7. 16. e5.



Чибурданидзе удачно использует плюсы своей позиции, и пешечная фаланга на ферзевом фланге становится реальной силой. 16. ... de 17. C:b7 Ф:b7 18. K:c5 Фс8. Сильнее 18. ... Фf3 с последующим 19. ... h5. 19. Kph2 Лf7 20. e4 Лc7 21. Ka4 Ke4 22. Фd3 Kd6. Заслуживало внимания 22. ... f5. 23. Kb6 Фb7 24. Kd5 Лс6. Иначе 25. K:e7+ и 26. Ф:d6. 25. c5 Kc8. После этого неудачного отступления партия черных практически проиграна. Следовало играть 25. ... Kf5, с возможностями контригры, хотя и тогда у бе-

НОВАЯ ЧЕМПИОНКА МИРА

Майя Чибурданидзе родилась в январе 1961 года в городе Кутаиси в семье агронома Григория Феофановича Чибурданидзе и педагога Нелли Павловны Хурцидзе. Майя оказалась четвертым ребенком в семье. Она в три года научилась читать, в пять лет пошла в школу. Первые шахматные уроки ей преподавал старший брат Реваз. С восьми лет Майя стала посещать шахматный кружок Кутаисского Дома пионеров, где ее первым педагогом стал Д. Чирадзе.

В ноябре 1970 года Майя впервые приняла участие в республиканских соревнованиях школьников, которые проходили в Кутаиси. Поделив I—II места с Мзией Церетели, чемпионкой Грузии среди школьниц, она получила право выступать во Всесоюзном чемпионате школьников в Риге, где оказалась самой юной участницей. В марте 1971 года Майя завоевала свой первый диплом чемпионки Грузии на республиканском турнире школьников. В мае того же года десятилетняя Чибурданидзе завоевала 5-е место в женском чемпионате Грузии.

В 1972 году Майя переехала в Тбилиси и стала заниматься под руководством мастера Ю. Чиковани, а несколько позже у заслуженного тренера СССР М. Шинова. Последние два года ее тренировал гроссмейстер Э. Гуфельд. В том же году она выполнила норму кандидата в мастера.

В 1974 году 13-летней Чибурданидзе за успех в розыгрыше Кубка СССР было присвоено звание мастера, а несколько месяцев спустя за блестящую победу в международном турнире в Бршове (Румыния) — и международного мастера.

В 1975 году Майя стала чемпионкой СССР среди школьниц, а в 1977 — чемпионкой страны среди взрослых шахматисток. В начале 1978 года, победив в финальном матче претенденток гроссмейстера А. Кушнир, она завоевала право на матч с Ноной Гаприндашвили.

лых определенный перевес. 26. b4 c6 27. Kb6 e4 28. Фd2. Разумеется, не 28. Ф:e4? Л:b6! 28. ... K:b6 29. cb Cc3 30. Фd7 Л:b6 31. C:b6 Ф:b6 32. a3 Ce5 33. Kpg2 e3. Как будто ослабляет королевский фланг, но фактически открывает новые линии для белых, а единственную слабость на g3 использовать не удастся. 34. fe Ф:e3 35. Фd3 Фg5 36. Лf3 Лс8. В надежде на 37. Фe3. 37. Лd2 Kpg7? 38. Л:f7+ Kph6. Не годится и 38. ... Kр:f7 39. Фd7+. 39. h4!, и черные сдались. Ферзь вынужден уйти с диагонали c1—h6, а тогда решает 40. Фe3+.

Примечания гроссмейстера
А. Гипслиса

Г. КУЗЬМИЧЕВ

О чем рассказывают таблицы...

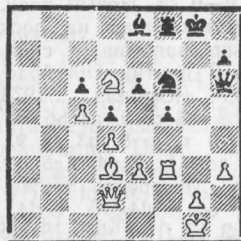
АВТОР ДАННОЙ СТАТЬИ предлагает одну из форм статистического отчета о соревновании, в котором были бы отражены ход борьбы на турнире, результаты участников в игре с шахматистами первой и второй половины итоговой таблицы, наконец, результаты их игры белым и черным цветом. Конечно, предлагаемые таблицы еще не отражают всей картины соревнования, но позволяют хотя бы приблизиться к ней.

На турнире была установлена мастерская норма — 9 очков.

Ход борьбы виден из первой таблицы (движение по турам). Можно лишь добавить, что Т. Затуловская догнала И. Левитину в 12-м туре и затем вышла вперед, к последнему туру к Левитиной вплотную приблизилась Л. Зайцева, а от нее, в свою очередь, на полшага отставала М. Саммуль, выигравшая четыре заключительные партии. Последняя встреча свела их между собой...

Кульминационный момент борьбы отражен на диаграмме.

Саммуль — Зайцева



Позиция белых лучше, но они принимают неудачный маневр, в итоге

Калининград, 1978	Коеффициенты участниц	Движение по турам			Очки	Место	Результаты против	
		1—5	6—10	11—15			7 лучших	остальных
Затуловская Т.	2223	+2	+4	+8	11,5	I	4,5	7
Левитина И.	2301	+3	+5	+7	11	II	3,5	7,5
Зайцева Л.	2211	+3	+4	+6	10,5	III	3,5	7
Саммуль М.	2193	+2	=	+3	9	4	4	5
Зубова Н.	2175	+1	+2	+2	8,5	5—7	2	6,5
Пярнпуу Л.	2128	+1	+3	+2	8,5	5—7	3,5	5
Ступина Е.	2097	+1	+2	+2	8,5	5—7	3	5,5
Эйдельсон Р.	2072	=	+2	+1	8	8	4	4
Морозова Т.	2223	=	=	=	7,5	9	2	5,5
Любарская Л.	2177	-1	-1	-1	7	10	2	5
Берзиня И.	2075	+1	=	-2	6,5	11—13	2,5	4
Ибрагимова И.	2050	-4	-3	-2	6,5	11—13	2,5	4
Картанайте Р.	2050	+2	-1	-2	6,5	11—13	1	5,5
Борисенко В.	2145	-3	-3	-4	5,5	14	1,5	4
Малиничева Л.	2050	-5	-5	-6	4,5	15	1	3,5
Овлякулиева Г.	2050	-5	-10	-14	0,5	16	0	0,5

которого перевес улетучился. 33. Фa5? Фg7 34. Фb6 Ch5 35. Jlf2 Фg5 36. Ф:c6 Ф:e3 37. Фb5 Ke4! 38. C:e4 fe 39. Фf1 Ф:d4 40. c6 Фb6 41. g4 Cg6 42. h4 J:l:f2 43. Ф:f2 Ф:c6 44. Фf4 (записанный ход) Фb6+. Белые сдались.

Автором замечена интересная закономерность на основе анализа многих соревнований, где участников более десяти: как правило, победителями оказываются обычно те, кто входит в лидирующую группу после пятого тура. Без исключений, разумеется, не бывает. И здесь «срыв» юной Р. Картанайте можно объяснить, вероятно, тем, что после пятого тура срочно должен был уехать в Вильнюс ее постоянный тренер — мама...

Проследим, какими путями «добывали» очки победительницы. В этом нам поможет первая таблица. Вы видите результат трех победительниц с участницами, занявшими последние строки в таблице (7—7,5 из 8). Не отмечена стабильным мастерством игра опытных М. Саммуль и Т. Морозовой и молодых Р. Эйдельсон и Л. Пярнпуу против слабейших соперниц. А вот у Н. Зубовой это качество уже есть, и ей необходимо приобретать опыт игры против сильных шахматисток.

Как же побеждали призеры? Т. Затуловская очень сильно заиграла в конце турнира. И вот одна из ее характерных финишных побед.

Защита Уфимцева — Р86/а
Ибрагимова — Затуловская

1. d4 Kf6 2. Kf3 g6 3. Kbd2 Cg7 4. e4 d6 5. c3 0—0 6. Ce2 c5 7. 0—0 Фc7 8. Фc2 a6 9. dc dc 10. a4 b6 11. Jle1 Cb7 12. Cc4 e6 13. Kf1 Kc6 14. Kg3 Ka5 15. Fe2 K:c4 16. Ф:c4 b5 17. Фb3 Cc6 18. Ce3 c4 19. Фc2 ba 20. Cc5 Jlf d8 21. Cd4 Kd7 22. Jlad1 e5 23. Ce3 Kf6 24. Kd2 Cb5 25. f3 Jld3 26. Kf1 Jlad8 27. J:l:d3 cd, и черные вскоре выиграли.

Продуманно свои партии строила И. Левитина. Чаще всего она первой старалась уйти в дебюте от главных путей, вынуждая соперниц сделать несколько «своих» ходов. А «свои» ходы они делали как раз не самые лучшие. В свою очередь Левитина отлично реализовывала перевес. Чаще всего для этой цели она, да и другие лидеры турнира, использовала разменные операции.

ДЕБЮТНАЯ СТАТИСТИКА

Калининград, 1978	Белые			Черные		
	1. e4	Другие начала	Итого	1. e4	Другие начала	Итого
Затуловская Т.	7(5,5)	—	5,5	2(1)	6(5)	6
Левитина И.	8(7)	—	7	5(2,5)	2(1,5)	4
Зайцева Л.	3(2)	5(4,5)	6,5	3(1,5)	4(2,5)	4
Саммуль М.	6(5)	1(0)	5	4(1,5)	4(2,5)	4
Зубова Н.	8(3,5)	—	3,5	2(1)	5(4)	5
Пярнпуу Л.	1(0,5)	7(4)	4,5	4(2)	3(2)	4
Ступина Е.	7(3,5)	—	3,5	3(2)	5(3)	5
Эйдельсон Р.	8(5)	—	5	6(2)	1(1)	3
Морозова Т.	1(0,5)	7(2)	2,5	4(2)	3(3)	5
Любарская Л.	6(2,5)	1(0,5)	3	4(2)	4(2)	4
Берзиня И.	—	7(3)	3	5(2,5)	3(1)	3,5
Ибрагимова И.	—	8(3)	3	3(1,5)	4(2)	3,5
Картанайте Р.	8(4,5)	—	4,5	4(0,5)	3(1,5)	2
Борисенко В.	—	7(2,5)	2,5	7(2,5)	1(0,5)	3
Малиничева Л.	2(0)	5(1)	1	4(1)	4(2,5)	3,5
Овлякулиева Г.	—	7(0,5)	0,5	5(0)	3(0)	0
Всего:	65(39,5)	55(21)	25,5	34		

Сицилианская защита — E51/a
Ступина — Левитина

1. e4 c5 2. Kc3 e6 3. g3 d5 4. Cg2
Kf6 5. d3 Kc6 6. Kh3?.



6. ... de! 7. K:e4 K:e4 8. C:e4 Ce7
9. Kf4 e5 10. Kd5 Ce6. Слона e7 чер-
ной не жалко — он «плохой». 11. Ke3
0—0 12. Фh5 g6 13. Фd1. Белые не ви-
дят плана. 13. ... Фd7 14. Cd2 Лад8
15. Лg1? f5 16. C:c6 Ф:c6 17. Фе2 Cf6
18. Cc3 b5 19. a3 e4! 20. C:f6 ed! 21.
cd Л:f6 22. f4 c4 23. dc C:c4 24. K:c4
bc 25. Kpf2 Ле6 26. Фc2 Фc5+ 27.
Kpg2 Лde8! 28. Kph3 Ле2 29. Фc3 Фf8!
30. Ф:c4+ Л8e6. Белые сдались.

В агрессивном стиле вели игру эс-
тонские шахматистки М. Саммуль и
Л. Пярнлуу. Но стремление любой це-
ной одержать победу иногда могло
привести к противоположному резуль-
тату.

Берзиня — Саммуль

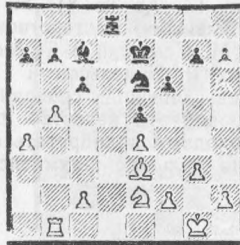


У черных лишняя пешка. Белые
ищут контригру. 27. d6!? Ф:d6 28. Л:2
C:f2 29. Ф:h5 Фb4 30. Cd5! Ле7?. Сле-
довало смириться с вероятной ничьей
после 30. ... Ле1+. Теперь же мосты
сожжены... 31. Лс8! Ce3 32. Фh8+
Kpg6 33. Фg8+?. Потом Берзиня при-
зналась, что, делая свой 32-й ход, она
видела 33. g4!, с легкой победой бе-
лых, но в пылу борьбы забыла о нем,
а вспомнила, когда уже было поздно.
При донгрывании партия закончилась
вничью.

Посредственный результат моей под-
опечной И. Берзини (свой коэффици-
ент она не ухудшила) имеет, естест-
венно, обоснование. До сих пор спо-
собная шахматистка еще не нашла
«свою игру». К тому же в последние
годы она мало самостоятельно рабо-
тала над шахматами. Из ее партий в
полуфинале хорошее впечатление ос-
тавила следующая (фактически, пер-
вая половина партии).

Сицилианская защита — E66/a
Зайцева — Берзиня

1. e4 c5 2. Kf3 c6 3. d4 cd 4. K:d4
Kc6 5. K:c6 dc 6. Ф:d8+ Kp:d8 7. Cf4
f6 8. Cc4?. Следовало продолжать 8.
e5. 8. ... e5! 9. Ce3 Cd6 10. Kc3 Kpe7!
11. a4 Ce6 12. C:e6 Kp:e6 13. 0—0 Ke7
14. Лfd1 Лhd8 15. Лd3 Kg6 16. g3
Kpe7 17. Ke2 Kf8 18. Лb1 Kc6 19. b4
Cc7 20. Л:d8 Л:d8 21. b5.



Кажется, что у белых явно лучше, но
следующий ход черных говорит, что
это не так! 21. ... Cb6! 22. C:b6 ab
23. bc bc 24. Л:b6 Лd2 25. Kpf1 Л:c2
26. a5?. Пешки назад не ходят... Луч-
ше 26. Лb3. 26. ... Kpd6 27. Лb7 Ла2
28. Ла7 Ла1+ 29. Kpg2 Kc7 30. g4
Kpd7. Грозя захлопнуть «капкан»
ходом Kрс8. Белые отдали пешку: 31.
Лb7. Реализация черными лишней пеш-
ки была далека от лучших образцов
техники, и партия в день донгрывания
закончилась вничью.

В общем, Ингрида старательно про-
вела турнир, но ей еще много нужно
поработать над техникой реализации
различного вида перевеса, а также на-
учиться правильно психологически на-
страивать себя к борьбе с противни-
цами послабее.

Над второй таблицей читателю да-
ется возможность поразмыслить само-
му. Хотим лишь обратить внимание
на то, что ходу 1. e4, в основном,
предпочтение отдавала первая пятер-
ка участниц.

А. КЛОВАНЕ

На Среднем Урале



Для нас с Андой Шафранской по-
луфинал в Челябинске оказался не-
легким испытанием. Приехали мы в
этот гостеприимный уральский город
с опозданием, и сразу же без какой-
либо акклиматизации пришлось вклю-
читься в борьбу. В такой ситуации
трудно переоценить совет тренера, но,
увы, к нам на помощь он прибыл
только в середине турнира...

Анда в полуфинале первенства
страны играла впервые и на старте
растерялась. И как следствие — зо-
семь поражений кряду. Неудачи в ви-
де одноходовых просмотров преследо-
вали и меня на протяжении почти
всего турнира.

Борьбу за финальные путевки вели
главным образом международные мас-
тера Татьяна Фомина и Лидия Семе-
нова, мастера Наталия Титоренко и
Людмила Цифанская, а также канди-
дат в мастера из Ленинграда Свет-
лана Кручонок, в итоге не попавшая
в заветный финал, зато выполнившая
мастерскую норму.

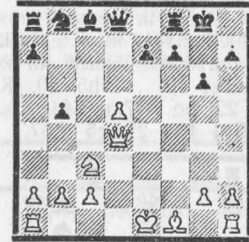
Особенно хочется отметить спортив-
ное достижение Н. Титоренко, которая
продемонстрировала завидную выно-
сливость: из 15 партий лишь в одной
она праздновала быструю победу (на
21-м ходу). Девять партий Наташа
откладывала и после анализа продол-
жала борьбу. На каждую встречу
москвичка являлась настроенной толь-
ко на победу и потому, естественно,
старалась для достижения этой цели
использовать малейший шанс.

Защита Уфимцева — P89/a
Фомина — Титоренко

1. e4 d6 2. d4 Kf6 3. Kc3 g6 4. f4
Cg7 5. Kf3 0—0 6. Ce3. Этот ход час-
то применяет просмейстер Ю. Бала-
шов. Обычное же продолжение здесь

— 6. Cd3. 6. ... c5 7. d5?. Правильно
принципиальное 7. dc. Любопытная
трансформация варианта встретилась
в партии Меккинг — Пфлегер (Мани-
ла, 1975): 7. ... Фа5 8. Cd3 Kg4 9.
Cd2 Ф:c5 10. Фе2 Kf6 11. Ce3 Фа5
12. 0—0.

7. ... b5!. В нужный момент! Если
8. C:b5, то, конечно, 8. ... K:e4. 8. e5
de 9. fe Kg4 10. C:c5 K:e5 11. K:e5.
Надежнее 11. Ce2, не забывая о за-
щите. 11. ... C:e5 12. Cd4 C:d4 13.
Ф:d4.



13. ... e5. Черные перехватывают
инициативу. 14. Фb4 Ka6 15. Ф:b5 Лb8
16. Фа4 Фb6 17. Фb5 Фd4 18. Фd3
Лb2 19. Ф:d4 ed 20. Kb5 Л:c2. Дру-
гая возможность — 20. ... Kb4 21.
K:d4 K:c2+ 22. K:e2 Л:c2 23. Cb5
Лd8, с большими шансами на победу.
21. K:a7?!. Некоторую надежду на
спасение оставляло 21. K:d4 Ле8+ 22.
Ce2 Лc4 (22. ... Лc5? 23. 0—0! Л:d5
24. Cc4±) 23. Лd1 Cg4 24. Kpf2 Л:d4
25. Л:d4 Л:e2+ 26. Kpg3±. 21. ...
Kb4. Белый король основательно за-
стрял в центре, что и решает исход
сражения. 22. K:c8 Лf:c8 23. Cb5 Л:g2
24. d6 Kc2+ 25. Kpf1 Ke3+ 26. Kpe1
Лb2 27. d7 Лd8 28. a4 Kc2+ 29. Kpd1
K:a1 30. Krc1 Л:b5 31. ab Kb3+. Бе-
лые сдались.

Достижению успеха Наташей Тито-
ренко во многом способствовала ее
подруга и тренер Ирина Острий.

Второе место присуждено Татьяне Фоминой благодаря большому числу побед. Ее игру характеризует умение вызвать осложнения в нужный момент и переиграть соперницу в такой ситуации. Как правило, тяжесть борьбы она старается перенести на миттельшпиль.

Испанская партия — E21/a
Фомина — Кручонок

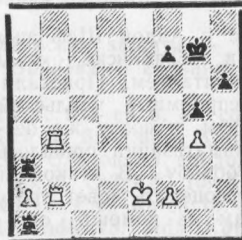
1. e4 e5 2. Kf3 Kc6 3. Cb5 Kf6. Это продолжение ленинградская шахматистка применяла в Челябинске во всех «испанских» встречах. 4. d3. Один из способов, как избежать форсированных теоретических вариантов. 4. ... d6 5. 0—0 g6 6. c3 Cg7 7. d4 0—0 8. Le1 Cd7 9. d5 Ke7 10. C:d7 K:d7 11. c4 a5 12. Kc3 h6 13. b3 f5 14. a3 f4. Черные могли не торопиться закрывать центр, а продолжать 14. ... Kf6, с последующим давлением по вертикали «f». 15. Cb2 g5 16. h3 K:g6 17. b4 b6 18. Ka4 ab 19. ab Kph7?. Раз уж черные сняли напряжение в центре, им следовало продолжать движение пешек на королевском фланге: 19. ... h5 20. Kh2 Kf6 21. c5 bc 22. bc Lf7 и Cf8, с контригрой. 20. Lc1 Kf6 21. c5 Фd7.



22. cd!. Красивое и логичное завершение. 22. ... L:a4 23. L:c7 Фb5 (23. ... Фe8 24. d7 Фb8 25. d6 L:b4 26. C:e5 +—) 24. K:e5 L:b4 25. K:g6 Kp:g6 26. C:f6 C:f6 27. e5 Lb2 28. ef L:f6 29. d7. Черные сдались.

Курьезно закончилась следующая партия из последнего тура.

Акопян — Фомина



В этой позиции партия была прервана. Для завоевания путевки в финал Фоминой нужна была только победа. Теоретически это вряд ли возможно, но вот практически...

41. Lb7 (записанный ход) Lg1 42. L7b4 La5 43. a4 Le5+ 44. Kpf3 Kpg6 45. Lb6+ f6 46. Lc2?. Белые не замечают ловушки. Легкая ничья была бы после 46. L2b5 Le7 47. Lf5 Lf7 48. Lc5. 46. ... h5. Спасения больше нет. Если 46. Lc4, то 46. ... hg+ 47. L:g4 Lf5+. 47. gh+ Kpf5. Белые сдались.

Опытный мастер из Алма-Аты А. Муслимова, единственная в турнире, не подписала ни единой капитуляции, но зато у нее рекордный урожай ничьих — 11.

Интересно и творчески играла гроссмейстер Кира Зворыкина.

Челябинск, 1978	1	2	3	4	5	6	7	8	9	10	11	12	13	14	15	16	О.
1. Титоренко Н.	♙	1	0	1/2	1/2	1/2	1/2	1/2	1	1	1	1	1	1	1	1	11,5
2. Фомина Т.	0	♙	1	1/2	1	0	0	1	1	1	1	1/2	1	1	1	1	11
3. Семенова Л.	1	0	♙	1/2	0	1	1/2	1	1	1/2	1	1	1	1	1/2	1	11
4. Муслимова А.	1/2	1/2	1/2	♙	1/2	1/2	1/2	1/2	1/2	1/2	1/2	1/2	1	1/2	1	1	9,5
5. Кручонок С.	1/2	0	1	1/2	♙	1	1/2	1/2	1	0	1/2	0	1/2	1	1	1	9
6. Зворыкина К.	1/2	1	0	1/2	0	♙	1/2	1/2	1/2	1	1/2	1	1	1	0	1	9
7. Цифанская Л.	1/2	1	1/2	1/2	1/2	1/2	♙	1/2	0	0	1	1/2	1/2	1	1	1	8,5
8. Головей Т.	1/2	0	0	1/2	1/2	1/2	1/2	♙	1/2	1	1/2	1/2	1	1	1/2	1	8,5
9. Алиева Э.	0	0	0	1/2	0	0	1	1/2	♙	1	0	1	0	1	1	1	7
10. Белова Е.	0	0	0	0	1	0	1	0	0	♙	1	0	1	1	1	1	7
11. Кловане А.	0	0	1/2	1/2	1/2	1/2	0	1/2	1	0	♙	1	1	1/2	1/2	1/2	7
12. Кислова А.	0	0	0	0	1	0	1/2	1/2	0	1	0	♙	1/2	0	1	1	5,5
13. Самаганова В.	0	1/2	0	1/2	1/2	0	1/2	0	1	0	0	1/2	♙	1/2	1	1	5,5
14. Шафранка А.	0	0	0	0	0	0	1/2	0	0	1/2	1	1/2	♙	1	1	4,5	
15. Акопян А.	0	0	0	1/2	0	1	0	1/2	0	0	1/2	0	0	0	♙	1/2	3
16. Белова Э.	0	0	1/2	0	0	0	0	0	0	1/2	0	0	0	1/2	♙	1,5	

Дебют ферзевой пешки — P58/b
Зворыкина — Белова

1. d4 d5 2. Kf3 e6 3. Og5 Kf6 4. e3 Ce7 5. Cd3 0—0 6. Kbd2 c5 7. c3 Kc6 8. Ke5 h6 9. h4. Сыграно довольно смело. 9. ... K:e5 10. de Kd7 11. C:e7 Ф:e7 12. Kf3 f6 13. ef L:f6?!. После 13. ... Ф:f6 у черных хорошая игра, так как на 14. Ce2 последовало бы 14. ... Ke5!. 14. Cc2 b6 15. Фd3 Cb7. 15. ... Kf8 было бы молчаливым соглашением на пассивную оборону. У белых в таком случае был бы ясный план атаки: 16. Ke5 и пешечный штурм на королевском фланге. 16. Фh7+ Kpf7.



17. Ca4!. Очень неприятный и неожиданный ход. Материальные потери неизбежны. 17. ... Lf5?. Возможность осложнить борьбу посредством 17. ... L:f3 18. g1 Ke5 черные не должны были упускать. Дальнейшее белым трудностей не доставляет. 18. C:d7 d4 (18. ... Ф:d7 19. Ф:f5+) 19. Cb5 Ce4 20. Kd2 C:g2 21. Lg1 e2 22. L:g2 ed+ 23. Kp:d2 Фf6 24. Kpe1 Ld8 25. Ce2 Jdd5 26. Jd1 c4 27. L:d5 ed 28. L:g7+. Черные сдались.

Турнир был хорошо организован. Руководитель местной шахматной федерации С. Полетаев, главный судья турнира А. Стрелова и другие ответственные за турнир лица на каждом шагу заботились об участниках и их тренерах. Регулярно о турнире писала местная пресса. Интересно были проведены два выходных дня. Экскурсии к озерам и в грибные места Среднего Урала, а также посещение базы отдыха «Автомобилист» останутся надолго в нашей памяти. Прощаясь, шахматистки поблагодарили гостеприимных хозяев и выразили готовность участвовать в новых соревнованиях, проводимых в Челябинске.

Фестиваль «Ташкент-78»

Мастер Н. МОНИН

Фестиваль получает «прописку»

Во втором всесоюзном шахматном фестивале в Ташкенте участвовало 40 команд из Москвы, Казани, Новосибирска, Якутска и многих других городов нашей необъятной Родины.

Памятный приз, набрав 20,5 очка из 27, уверенно завоевала дружная команда «Юность Запсиба» из Новокузнецка (кандидаты в мастера А. Смит, А. Алдушин и перворазрядник С. Ильин). Вторыми с 19 очками были шахматисты ленинградского «Большевика». «Фотофиниш» отодвинул на третье место «Звезду» — другую ленинградскую команду (19).

128 шахматистов выступили в личном зачете. Кандидат в мастера А. Смит, лидировавший на протяжении всей дистанции, набрав 7,5 очка из 9,

стал победителем турнира. Александр хорошо знает современную дебютную теорию, нестандартно мыслит за доской. Для его активного стиля характерна следующая безошибочная, но интересная во всех стадиях партия.

Сицилианская защита — E57/b
Смит — Хайкин
(Новокузнецк) (Ленинград)

1. e4 c5 2. Kf3 e6 3. d4 cd 4. K:d4 a6 5. Cd3 Kc6 6. K:c6 bc 7. 0—0 d5 8. c4 Kf6. Так было в матчевой партии Фишер — Петросян (Буэнос-Айрес, 1971). После 9. cd cd 10. ed ed? 11. Kc3 Ce7 12. Фа4+! белые получили перевес. Впоследствии пришли к выводу, что после 10. ... Ф:d5 у чер-

ных приемлемая игра. В данной партии белые предприняли попытку «усилить Фишера». 9. Кс3!?. Поскольку теперь после 9. ... Се7 10. cd cd 11. ed К:d5 12. Се4 Сb7 13. Фа4+ черным нехорошо, они решают зафиксировать центр, однако уравнения не достигают. 9. ... d4 10. Ке2 с5 11. Кg3 Се7 12. е5 Кd7 13. Кh5 Cf8 (13. ... 0—0 14. К:g7 Кр:g7? 15. Фg4+ Крh8 16. Фе4 +-; 14. ... К:e5!?) 14. Фf3 К:e5 15. Ф:a8 К:d3 16. Jd1 К:c1 17. Jа:c1 Фс7 18. b4 eб 19. J:d4. Как указал сам Смит, очень сильно было 19. с5! С:c5 20. J:d4 0—0 21. Jdc4 Сb7 22. Кf6+!, с выигрышем. 19. ... Сс5 20. Jd3. А теперь хорошо 20. К:g7+ Крf8 21. Jg4 и, если 21. ... Jg8, то 22. К:e6+ fe 23. Фf3+. 20. ... 0—0 21. Фf3 e5 22. Jе1 Се6? (22. ... f6!?).



23. Кf6+! gf 24. Ф:f6 Jс8 25. J:e5 Фb6 26. Фg5+ Крh8 (26. ... Крf8 27. J:c5) 27. Фf6+ Крg8 28. Jg3+ Крf8 29. Фh8+ Крe7 30. Ф:c8 С:f2+ 31. Крh1 С:g3 32. hg, и белые вскоре выиграли.

После поражения в первом туре кандидат в мастера В. Белов («Звезда», Ленинград) в оставшихся восьми партиях потерял всего пол-очка и взял второй приз.

Кандидаты в мастера Е. Богомолов («Маяк», Москва), Я. Норкин (Ташкент, личный зачет) и мастер Н. Монин, набрав по 7 очков, заняли соответственно места с третьего по пятое. В третьем туре автор этих строк «попал под автобус». Партия представляет известный интерес для теории.

Славянская защита — Д20/В
Трофимов — Монин
(Ангрен) (Ленинград)

1. d4 d5 2. c4 e6 3. Кс3 с6 4. e4 de 5. К:e4 Сb4+ 6. Cd2 Ф:d4 7. С:b4

Ф:e4+ 8. Се2 Кd7. Этот ход, как вполне возможный, рассматривается в «ЭШД». Однако мой партнер имеет в этой системе свои разработки. 9. Кf3! с5 10. Сс3 Кgf6. Лучше 10. ... Ке7, хотя после 11. 0—0 0—0 12. Cd3 у белых сильная инициатива за пешку. 11. Фd6 Фg6. Эндшпиль после 11. ... Фс6 12. Ф:c6 bc 13. Кd2 с последующим Cf3 и Кb3 меня не устраивал. 12. Cd3 Ф:g2?. Простой ответ белых я просмотрел. В этой неважной для черных позиции единственный шанс заключался в 12. ... Ке4 13. Фf4 f5 (но не 13. ... Ф:g2 14. Ф:e4! Ф:h1+ 15. Cf1, и с выключенным из игры ферзем черным плохо). 13. Крe2 b6 14. Jhg1 Фh3 15. Jg3 Фh5 16. Jg5 Фh6 17. Jаg1 Сb7 18. Ке5 Ф:h2.



19. К:f7!. Черные «пропускают удары», как боксер, побывавший в нокадауне. 19. ... Ф:d6 20. К:d6+ Крd8 21. К:b7+ Крс7 22. J:g7 Jаf8 23. С:f6 J:f6 24. J:d7+?. Чудеса! 24. Jе7 вызывало немедленную капитуляцию. 24. ... Кр:d7 25. Jg7+ Крe8 26. Кd6+ Крf8 27. J:a7 h5 28. Се4 Jf4?. После 28. ... Lhh6 29. Jа8+ Крe7 30. Кс8+ Крd7 31. К:b6+ Крс7 32. Ка4 h4 у черных появлялись шансы на благополучный исход. 29. Крe3 Jg4 (29. ... e5 30. Кf5+-) 30. Jf7+ Крg8 31. Jf6 h4 32. J:e6 Jh5 33. Cf3 h3 34. С:g4 h2 35. Cf3 Jh3 36. Jg6+ Крf8 37. Jg3, и белые выиграли.

Места в призовой десятке заняли набравшие по 6,5 очка Ю. Зябкин-Бодунов (Ленинград), А. Алдушин (Новокузнецк), П. Реутов (Новосибирск), А. Ефимов (Красноярск) и М. Шешуков (Невьянск).

Судейская коллегия во главе с мастером Д. Каюмовым четко провела соревнование. Шахматные фестивали в Узбекистане получили права гражданства.

Удался на славу!

В ТЕЧЕНИЕ ДВУХ недель 250 любителей древней игры упорно боролись за победу в традиционном, XVII по счету, юрмалском фестивале. Символично, что закрытие фестиваля совпало (с разницей в несколько часов) с закрытием международного турнира, а если продолжать сравнение, можно смело сказать, что по накалу борьбы фестиваль не уступал международному турниру. Например, в группе «утро», где после четырех часов игры партии откладывались, в отдельных турах число отложенных партий приближалось к 20%. Да и победителей в командном зачете в этой группе доигрывания партий последнего тура. Опередила всех команда «Огонь» Свердловского института огнеупоров (30,5 очка из 44), за которую выступали кандидаты в мастера Е. Гимпельман, А. Маурин, И. Рабинович и перворазрядница А. Гилева. До этого команда «Огонь» дважды участвовала в фестивалях и вот добилась желанного успеха.

НА ДВА ОЧКА отстала от победителей команда «КамАЗ» из города Набережные Челны (кандидаты в мастера В. Гончаров и Т. Воронова, перворазрядники Ю. Катаев и Л. Росман).

Не выделяясь своим квалификационным составом, эта команда — дебютантка фестиваля — упорно боролась за победу. Приятно, что город, где воздвигается гигант отечественного автостроения, располагает хорошими шахматными кадрами.

Два поражения в последнем туре отбросили на третье место дружный коллектив спортклуба «Заря» из города Бийска Алтайского края (27,5 очка), возглавляемый лауреатом фестиваля в личном зачете.

Вплотную за победителями встали команды «Ижпланета» (город Ижевск) и Одесского шахматного клуба.

НЕ МЕНЕЕ ОСТРОЙ была командная борьба в группе «вечер». И здесь победу одержала команда — ветеран





Победители группы «утро» — команда «Огонь» из Свердловска: Ю. ФИНОГЕНОВ (выступал в личном зачете), Е. ГИМЦЕЛЬМАН, А. ГИЛЕВА, А. МАУРИН наблюдают за игрой И. РАБИНОВИЧА.

фестивалей — спортивный клуб «Спутник» из Ростова-на-Дону (мастер А. Островский, кандидаты в мастера В. Малюга, А. Мордасов и В. Агерова) — 30 очков. Радует второе место молодой кузбасской команды Сибирского металлургического института — 29,5 (кандидаты в мастера В. Моисеев, А. Смит, Т. Сорокина и перворазрядник В. Полянский). На третьем месте — хозяева фестиваля команда ВЭФ-1 (кандидаты в мастера И. Сакович, Н. Матвеев, Ю. Соколов и Р. Аузиня) — 28 очков. Далее идут коллективы ЦКБ Минсвязи (Москва), Калужского спортклуба «Заря» и «Ярославец».

КРАЙНЕ НАПРЯЖЕННО проходила борьба в личном зачете. Для определения мест в первой шестерке, подлежащей награждению, судейской коллегии не раз приходилось прибегать к помощи системы коэффициентов.

Так, победительница в группе «утро» кандидат в мастера Т. Воронова (Набережные Челны), разделившая с А. Гилевой (Свердловск) 1—2 места (по 9 очков из 11) была определена с помощью «Бухгольца», а вот определить лучшую из поделивших 3—4 места (по 8 очков) в этой же группе не помог и «Бухгольц». И пришлось организаторам фестиваля вручить С. Седленице (Юрмала) и М. Комышевой (Ижевск) два одинаковых приза.

ПЕРВОЕ МЕСТО среди мужчин занял мастер С. Сазонтьев (Бийск) — 9 очков из 11, а второе—четвертое с 8 очками поделили кандидаты в мастера

Г. Румянцев (Одесса), И. Рабинович (Свердловск) и мастер О. Дзюбан (Павлодар). Одессит — двукратный победитель предыдущих фестивалей — на этот раз по коэффициенту оказался «только» вторым, а третий — И. Рабинович. Следует отметить успех О. Дзюбана. Самолет, на котором летела павлодарская команда, опоздал к началу I тура, и Дзюбан получал «минус», однако он упорно сражался и сумел войти в число победителей.

В группе «вечер» наиболее успешно выступила ленинградская перворазрядница Л. Шерих, показавшая абсолютно лучший результат фестиваля — 9,5 очка. Второе место у Т. Сорокиной (Новокузнецк) — 9 очков, а третье у Р. Аузини (Рига) — 8.

Среди мужчин вечернего потока победил неоднократный участник фестивалей ростовский кандидат в мастера А. Мордасов (9 очков). На пол-очка отстали В. Моисеев (Новокузнецк) и мастер Б. Коган (Львов). Лучший коэффициент оказался у кандидата в мастера.

НА ФЕСТИВАЛЕ есть победители, но нет побежденных. Вот, например, команда ДЮСШ города Казани. Ребята из этой команды не заняли высоких мест, но они прошли хорошую школу. Семиклассник Андрей Кунгуров сумел выиграть в сеансе у гроссмейстера А. Лутиков и международного мастера Д. Шаховича, его сверстница Люда Врачева добилась почетной ничьей с Лутиковым, а Валерий

Абсалимов победил Шаховича и сделал ничью с Лутиковым.

А где, как не на фестивале, могли бы встретиться с сильными шахматистами, участниками международного турнира, ребята из далекого города Куляб Таджикской ССР!

На закрытии фестиваля победители были награждены призами и дипломами. Выступившие участники искренне благодарили организаторов. Их мнение было единым: фестиваль удался на славу. До встречи в будущем году!

Ну, а в заключение состоялся традиционный блицтурнир. Свыше 5 часов сражались около 100 мужчин и 20 женщин, пока не были названы победители — Г. Сорокина (Новокузнецк) — 18 из 19, и ростовский мастер А. Островский (7 очков из 9 в финале).

Международный арбитр
Б. Крапиль

А теперь несколько примеров творчества участников фестиваля «Юрма-ла-78».

МОЖНО ЛИ БРАТЬ НА b2?..

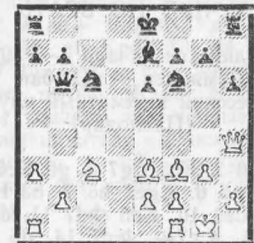
Каталонское начало — D05/b
Коган — Никитин
(«Днепр», Львов) («Заря», Калуга)

1. d4 Kf6 2. c4 e6 3. g3 d5 4. Cg2 dc 5. Фa4+ Cd7 6. Ф:c4 Cc6 7. Kf3 Cd5 8. Фd3 Kc6 9. 0—0 Kb4 10. Фd1 c5 11. a3 Kc6 12. dc C:c5 13. Kc3 h6 14.

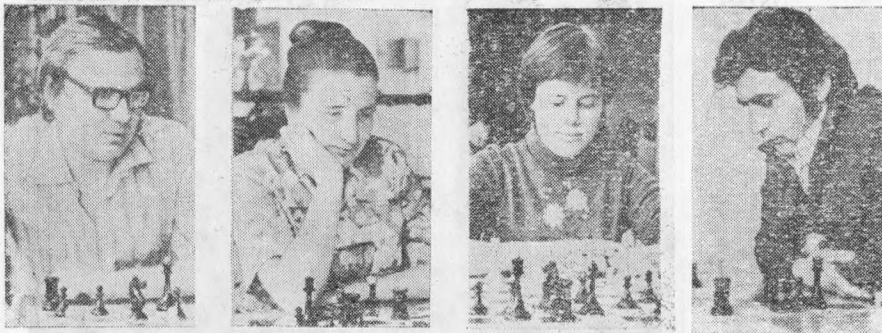


Победители группы «вечер» — команда «Спутник» из Ростова-на-Дону: А. ОСТРОВСКИЙ, В. АГЕРОВА, А. МОРДАСОВ, В. МАЛЮГА.

Фа4 C:f3 15. C:f3 Фb6 16. Фh4 Ce7 17. Ce3!?



17. ... Ф:b2?! Здесь поучительно напомнить старую истину, которую, кажется, сформулировал как-то П. Керес: на b2 нельзя брать ферзем даже тогда, когда этот ход хорош... 18. Фc4 Ke5 19. Фa4+ b5 20. Ф:b5+ Ф:b5 21. K:b5 K:f3+ 22. ef Lb8 23. K:a7. За пешку b2 черные расплатились пешками «a» и «f», а попытка отыграть пешку кончается новым штрафом — потерей качества. 23. ... Kpd7 24. a4 Lb4 25. Lf1 La8 26. Kc6! Lb:a4 27. Ke5+ Kpd6. На 27. ... Кре8 последовало бы 28. L:a4 L:a4 29. Lc8+ Cd8 30. Cb6, с выигрышем. 28. Kc4+ Lc:c4 29. L:a8 L:c1+ 30. C:c1 Kpd7 31. La7+ Кре8 32. Cb2. Победа не достается легко. Белые стремятся максимально активизировать фигуры и образовать проходную пешку «h». 32. ... h5. Льет воду на мельницу противника. 33. Kp1 g6 34. f4 Kd5 35. Cd4 Kf6 36. Кре2 Kd5 37. Kpd3 Kb4+ 38. Kpc4 Kc6 39. La8+ Kpd7 40. Cc5



Победители в индивидуальном зачете: С. САЗОНТЬЕВ, Л. ШЕРИХ, Т. ВОРОНОВА, А. МОРДАСОВ.

Cd8 41. Kpb5 Ke7 42. La7+ Kre8 43. f3 Kd5 44. Krc6 Kf6 45. g4 Kd5 46. f5 hg 47. fg4 gf 48. gf Kf4 49. La8 ef 50. Cb6 Ke6, и черные сдались. Белая пешка решает исход борьбы.

...ИЛИ ЛУЧШЕ НЕ БРАТЬ НА b2?

Английское начало — P39/a
Румянцев — Дзюбан
(Одесский шахматный клуб)
(Павлодар)

1. c4 g6 2. Kc3 Cg7 3. g3 Kc6 4. Cg2 d6 5. e4 e5 6. Kge2 h5 7. h3 h4 8. g4 f5 9. f3 Ce6 10. Kd5 Фd7 11. d3 f4 12. d4 g5 13. K:c7+ Ф:c7 14. d5 Cf7 15. dc bc 16. Фа4 Kf6 17. Cd2 Kd7 18. Ca5?



Начало неверного плана. Этот ход следовало держать как угрозу. После 18. 0—0, 19. Лас1 и 20. Лfd1 белые предупредили бы контригру соперника в центре и постепенно могли увеличивать давление по полуоткрытой вертикали «d». В партии последовало 18. ... Фb7!. Не с угрозой «схватить» на b2, а чтобы, как мы позже увидим, расстроить согласованную игру фигур белых на ферзевом фланге и напасть

на пункт c4. 19. Лс1 Фа6! 20. Лс3 Кс5 21. Фb4 Kpd7!. Черный король обеспечивает быстрое включение в борьбу второй ладьи. 22. 0—0. Было бы хорошим ходом, если бы белые рокировали на 18-м ходу... Теперь же ферзь и слон, начавшие преждевременную атаку, друг у друга путаются под ногами. 22. ... Лhb8 23. Фа3 С:c4. И судьба партии решена — черные, по крайней мере, выигрывают качество. Поэтому белые оставляют под ударом коня и «набрасываются» на пункт d6. Все это было бы прекрасно, случись несколько ходами раньше. 24. Лd1 С:e2 25. Cf1 Kb7 26. С:e2 Ф:e2 27. Лcd3 Cf8 28. Cb4 Кс5! 29. Л3d2. На 29. С:c5 последовало бы 29. ... Л:b2!. 29. ... Фе3+ 30. Ф:e3 fe 31. Л:d6+ С:d6 32. С:c5 Л:b2 33. Л:d6+ Krc7 34. Лd1 Лd8! 35. Л:d8 Лb1+!. Белые сдались.

КОГДА НЕ ХОЧЕТСЯ
ВОЗВРАЩАТЬСЯ...

Шикина — Засекина
(«Баррикады», Волгоград)
(«Антей», Киев)



У черных на две пешки больше, поэтому они ходом 26. ... Ке4—d6 предложили размен ладей. Неожиданно последовала жертва ферзя — 27. Фh5!?, которую все же лучше было не принимать, а следовало вернуться конем на e4. Но последовало 27. ... Л:h5?? (соблазн был слишком велик!) 28. Л:e8+ К:c8 29. Л:e8+, и мат на следующем ходу.

ОСТРОУМНАЯ ЗАЩИТА

Постол — Авотыныш
(Одесса) (Балвы)



После 22. f5! пункт d5 «зашатался». Неприятно и то, что черный король находится на вертикали, которая может в любой момент вскрыться. Черные все же находят остроумную защиту. 22. ... Ке5! 23. fe+ Kp:c6 24. Лfe1 Лас8 25. Ле2 Kpf6 25. g5+ Kpf5 27. Л:d5 Л:d5 28. С:d5. Белые вроде бы выиграли пешку, однако... 28. ... Лс5 29. Cg8 Kf3+ 30. Kpg2 K:g5 31. h4 Ke4 32. Kpf3. Опять угроза выиг-

рать пешку, так как нельзя 32. ... Kf6 из-за 33. Се6X. 32. ... Лс8! 33. Cd5 Kc5 34. b4. Конь под угрозой, к тому же он не может уйти из-за 35. Се6+, с выигрышем ладьи. Но черные вновь находят возможность контригры. 34. ... Лd8! 35. c4 bc 36. С:c4 Лd4 37. Cg8 Л:b4 38. С:h7 Л:h4 39. Cg8 Лf4+ 40. Kpg2 g5, и в результате упорной защиты у черных оказалось пешкой больше, которую они реализовали в победу.

... И КОГДА НЕТ ЖЕЛАНИЯ
ПРОДОЛЖАТЬ

Сицилианская защита — E60/b
Ментелис — Рабинович
(Юрмала) («Батыр», Уфа)

1. e4 c5 2. Kf3 Kc6 3. Cb5 Фb6 4. Kc3 e6 5. 0—0 Kge7 6. Ле1 Kd4 7. a4 Kcc6 8. Kd5!. Уже встречавшаяся жертва, но всегда оставляющая приятное впечатление. На этот раз, правда, дело не кончается матом, но зато силы черных полностью парализуются. 8. ... ed 9. ed+ Ke7 10. Ke5! K:b5 11. Kc4 Фf6 12. ab Kpd8 13. d4 K:d5 14. Ле5 Ke7 15. Фе1, и соперники... согласились на ничью. Жаль. А интересно было бы увидеть, как черные собираются освобождаться из тисков. На вынужденное 15. ... h6 последует 16. dc, и у черных нет полезных ходов. Грозит Фа5+.

3. Солманис

Группа участников фестиваля «Юрмала-78». На свежем воздухе анализ продуктивнее. Фотохимки Ю. Гуревича.



Гроссмейстер Р. ХОЛМОВ

В плену у иллюзии...

Сицилианская защита — Е55/а
ХОЛМОВ — КОРСУНСКИЙ

Всесоюзный отборочный турнир
Даугавпилс, 1978

- | | | | |
|-----------|-------|------------------------|--------|
| 1. e2—e4 | c7—c5 | 9. Kf3—e5 | Фd7—c8 |
| 2. Kg1—f3 | e7—e6 | После 9. ... Фс7 чер- | |
| 3. c2—c3 | d7—d5 | ные должны были счита- | |

Большей популярностью пользуется здесь 3. ... Kf6.

- | | |
|----------|-------|
| 4. e4:d5 | e6:d5 |
|----------|-------|

В варианте 1. e4 c5 2. c3 Р. Корсунский играет 2. ... d5. В настоящем случае брать ферзем не совсем выгодно, ибо слон заперт. После 4. ... Ф:d5 5. d4 Kf6 6. Cd3 Ce7 7. 0—0 0—0 8. Fe2 cd 9. cd Kc6 10. Ld1 Cd7 11. Kc3 Фh5 12. a3 Lfe8 13. Cf4 Kd5 14. Cg3 Lad8 15. Las1 Фh6 15. Cb1 белые получили лучшую игру (Дворецкий — Кременецкий, Москва, 1976).

- | | |
|------------|--------|
| 5. Cf1—b5+ | Cc8—d7 |
|------------|--------|

Мне кажется, что более надежно выглядит 5. ... Kc6 6. 0—0 Cd6! 7. Le1+ Ke7 и т. д.

- | | |
|------------|--------|
| 6. Cb5:d7+ | Фd8:d7 |
| 7. 0—0 | Kg8—f6 |

Лучше 7. ... Cd6 8. Le1+ Ke7, с приемлемой игрой.

- | | |
|----------|--------|
| 8. d2—d4 | Cf8—e7 |
|----------|--------|

Очевидно, черным не нравилось 8. ... Kc6 из-за 9. Le1+ Ce7 10. de 0—0 11. Cg5, с преимуществом у белых. Правда, и после хода в партии черные сталкиваются с немалыми заботами.

- | | |
|-------------|--------|
| 10. Фd1—a4+ | Kb8—c6 |
| 11. Lf1—e1 | c5:d4 |
| 12. c3:d4 | Kf6—d7 |

Таким путем черные стремятся избавиться от давления противника, и это им удается. Хуже было бы 12. ... Fe7 из-за 13. Cf4 Фа5 14. Фd1!, с атакой. Ничего существенного не приносило белым 14. Фа5 K:a5 15. Cd2 Kc6! 16. K:c6 bc 17. Cb4 Kg8 18. Kc3 Lb8.

- | | |
|------------|-----|
| 13. Kb1—c3 | ... |
|------------|-----|

Холостым выстрелом явилось бы 13. K:c6 Ф:c6 14. Фа3 из-за остроумной реплики 14. ... Ке5! 15. Фg3 Kg6 16. h4 0—0! 17. h5 Cd6 18. Фg4 Lfe8! и т. д.

- | | |
|-----------|--------|
| 13. ... | Kd7:e5 |
| 14. d4:e5 | ... |

Ничего не давало трескучее 14. K:d5?! из-за 14. ... Kg6 15. Ke7 Ke7 16. d5 0—0 17. dc Ф:c6!

- | | |
|------------|--------|
| 14. ... | Ce7—b4 |
| 15. Le1—d1 | ... |

Выглядит противостоительно. Более солидно 15. Cd2 0—0 16. Lad1, с небольшим преимуществом у белых.

- | | |
|-----------|--------|
| 15. ... | Cb4:c3 |
| 16. b2:c3 | 0—0! |

На 16. ... Фd7 неприятно было Фb5 0—0—0 18. Cg5!, а на 16. ... Фе6 — 17. Lb1.

- | | |
|------------|-----|
| 17. Cc1—a3 | ... |
|------------|-----|

После 17. L:d5 Фе6 18. Фе4 f5! у черных превосходная игра.

- | | |
|-----------|--------|
| 17. ... | Lf8—e8 |
| 18. f2—f4 | Фс8—g4 |

На этот ход черные возлагали большие надежды. Заманчиво выглядело 18. ... f6, но после 19. ef Le2 20. Фb5 L:g2+! 21. Kph1! Фd7! 22. f7+!! Kр:f7 23. L:d5 Фh3 24. Ф:b7+ белые выигрывают. Вряд ли черных устраивало пассивное 18. ... Фd7. После 19. Фb3! Lad8 20. Cd6 защита черных сопряжена с большими трудностями.

- | | |
|-----------|-----|
| 19. h2—h3 | ... |
|-----------|-----|

Первое звено в защитительной цепи плана белых!

- | | |
|---------|--------|
| 19. ... | Фg4—h4 |
|---------|--------|

На 19. ... Фg3 я намеревался играть 20. L:d5 Ф:c3 21. Lad1, с преимуществом.



- | | |
|-------------|-----|
| 20. Ca3—c5! | ... |
|-------------|-----|

В корне пресекает все попытки черных овладеть инициативой.

- | | |
|---------|----------|
| 20. ... | Kc6:e5?! |
|---------|----------|

В поисках атаки черные идут на жертву фигуры. Возможно было острое, но недостаточное 20. ... g5. После 21. L:d5 Ф:f4 22. Фb3 K:c5 23. Lf1 у белых сильнейшая атака, так как не проходит 23. ... Фе4 из-за 24. Le5!.

Не годилось и 21. ... L:e5 из-за 22. L:e5 K:c5 23. Фе4 Ф:f4 24. Ф:b7 Le8 25. Lf1. В этом случае черные могли играть сильнее, а именно 23. ... Kc6, но и тогда после 24. Lf1 преимущество у белых в связи со слишком скопрометированной позицией королевского фланга черных.

- | | |
|-------------|---------|
| 21. Cc5—f2! | Kc5—f3+ |
| 22. g2:f3 | Фh4:h3 |
| 23. Ld1:d5 | ... |

Лучше 23. Le1! Lec8 24. Le5 Lec6 25. Lae1 h6 26. f5 Ф:f3 27. Lle3, отбивая атаку и перехватывая инициативу.

- | | |
|-------------|--------|
| 23. ... | Фh3:f3 |
| 24. Фа4—d4 | h7—h6 |
| 25. La1—e1? | ... |

Ошибка! Необходимо было 25. Le5! Led8 26. Ф:c3 Ld3 27. Ф:f3 L:l3 28. Ce3, и победа не за горами. После хода в партии достижение выигрыша усложняется, ибо резко сокращается количество пешечего материала.

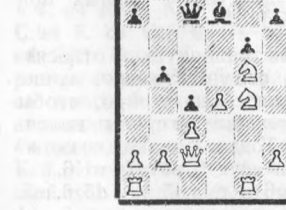
- | | |
|-------------|----------|
| 25. ... | Фf3—g4+! |
| 26. Kpg1—h2 | Le8:e1 |
| 27. Cf2:e1 | Фg4—e2+ |
| 28. Ce1—f2 | ... |

Попытка сохранить пешку 28. Фf2? опровергалась путем 28. ... Le8!

- | | |
|------------|---------|
| 28. ... | Фе2:a2 |
| 29. Ld5—d7 | La8—c8? |

Черные стремятся как можно быстрее ввести в игру «замороженную» ладью. Но можно было играть просто 29. ... b5!. Отдача пешки ничем не оправдана.

- | | |
|------------|---------|
| 30. Ld7:b7 | Фа2—c2 |
| 31. Фd4:a7 | Lc8—c6? |



Черные делают ошибку за ошибкой! Правда, не проходило и 31. ... L:c3 из-за 32. L:f7 Фg6 33. L:g7+! и т. д., или 32. ... Lf3 33. L:g7+ Kph8 34. Фа8+. Однако после 31. ... Фf5! белым ничего не оставалось, как играть 32.

было 25. Le5! Led8 26. Ф:c3 Ld3 27. Ф:f3 L:l3 28. Ce3, и победа не за горами. После хода в партии достижение выигрыша усложняется, ибо резко сокращается количество пешечего материала.

- | | |
|-------------|----------|
| 25. ... | Фf3—g4+! |
| 26. Kpg1—h2 | Le8:e1 |
| 27. Cf2:e1 | Фg4—e2+ |
| 28. Ce1—f2 | ... |

Попытка сохранить пешку 28. Фf2? опровергалась путем 28. ... Le8!

- | | |
|------------|---------|
| 28. ... | Фе2:a2 |
| 29. Ld5—d7 | La8—c8? |

Черные стремятся как можно быстрее ввести в игру «замороженную» ладью. Но можно было играть просто 29. ... b5!. Отдача пешки ничем не оправдана.

- | | |
|------------|---------|
| 30. Ld7:b7 | Фа2—c2 |
| 31. Фd4:a7 | Lc8—c6? |

Черные делают ошибку за ошибкой! Правда, не проходило и 31. ... L:c3 из-за 32. L:f7 Фg6 33. L:g7+! и т. д., или 32. ... Lf3 33. L:g7+ Kph8 34. Фа8+. Однако после 31. ... Фf5! белым ничего не оставалось, как играть 32.

- | | |
|------------|---------|
| 30. Ld7:b7 | Фа2—c2 |
| 31. Фd4:a7 | Lc8—c6? |

Черные делают ошибку за ошибкой! Правда, не проходило и 31. ... L:c3 из-за 32. L:f7 Фg6 33. L:g7+! и т. д., или 32. ... Lf3 33. L:g7+ Kph8 34. Фа8+. Однако после 31. ... Фf5! белым ничего не оставалось, как играть 32.

Лс7 (32. Фе3 Фс2!) Ф:f4+ 33. Cg3 Фd2+ 34. Kph3 Ld8, но здесь достижение выигрыша было бы сопряжено с огромными трудностями.

- | | |
|------------|---------|
| 32. Lb7:f7 | Lc6—g6? |
|------------|---------|

Черные считают, что невозможно 32. ... Ф:c3 из-за 33. L:g7+. Однако это ошибочно. После 33. ... Ф:g7 34. Фа8+ Фf8! — ничья. Уничтожается последняя пешка белых! Не проходило и 33. Cd4 из-за 33. ... Фd2+ 34. Kph3 Фd3+ 35. Kph4 g5+!

У меня создалось впечатление, что черные в плену у иллюзии и пытаются соорудить матовую сеть белому королю.

- | | |
|------------|--------|
| 33. Lf7—e7 | Фс2:c3 |
|------------|--------|

Это уже запаздывает! Правда, и другие продолжения были не лучше. Если 33. ... Фf1, то 34. Фа8+ Kph7 35. Le5 Фg4 36. Фе4.

- | | |
|-------------|---------|
| 34. Le7—e8+ | Kpg8—h7 |
| 35. Фа7—a8 | Lj6—f6 |

На 35. ... Lec6 решало 36. f5! g5 37. Le7+. 36. Фа8—e4+ Lf6—g6 37. Le8—e6. Черные сдались.

ЕЩЕ ОДНО ДОКАЗАТЕЛЬСТВО

VI место в конкурсе лучших партий 23-го тома «Информатора»

Тимман — Помар

Лас-Пальмас, 1977



Хотите верить, хотите — нет, но позиция черных уже безнадежна. Вот доказательства: 17. ... Kf6 18. Kg5

0—0 19. Kg4 +—; 17. ... h6 18. Kc5 Kf6 19. Ke:d7 K:d7 20. L:e6+! fe 21. Фg6+ Kрe7 22. Ф:c6+ Kрd8 23. Фd5 +—.

Черные делают самый естественный ход — рокировку, после чего белые с блеском проводят атаку — еще одно доказательство. 17. ... 0—0 18. Lec3 Cc6 19. Kg5 g6. Вариант 19. ... Kf6 20. Kg4 мы уже проходили. 20. Lh3 Kf6 21. Фd2 Ke4. Угрожало 22. K:h7. 22. K:e4 C:c4 23. Фf4 Фb7 24. Фf6 C:g2 25. Kg4 Lfe8. После 25. ... h5 26. L:h5! gh 27. Фg5+ Kph8 28. Фh6+ Kpg8 получался мат 29. Kf6X. Черные могли, конечно, сыграть 25. ... Lfd8, после чего белым пришлось бы выигрывать прозябанно и, может быть, долго. Теперь же партия заканчивается быстро и изящно. 26. Kh6+ Kpf8 27. Kf5!. Черные сдались.

Шифферс играет по переписке

Как известно, игра по переписке в России берет свое начало с 1837 года, когда по «Санкт-Петербургской почте» была проведена партия между «северным Филлидором» — А. Петровым и тремя консультантами.

В 1838—1839 гг. внимание любителей шахмат привлек матч между Петербургом и Дерптом (ныне Тарту). От Петербурга партию вел К. Яниш, от Дерпта — Л. Кизерицкий. Победу одержал Петербург.

Сравнительно широкого развития игра по переписке достигла лишь спустя полвека, во времена М. Чигорина. Это произошло не только под влиянием замечательных успехов русского чемпиона в этой области шахматного искусства, но (как это и ни парадоксально) из-за недостаточного количества обычных соревнований за доской.

Много делавший для развития шахмат в России, соратник М. Чигорина, Эммануил Степанович Шифферс (1850—1904) видел в турнирах и матчах по переписке важное средство популяризации шахмат и объединения любителей древней игры. Именно поэтому известный шахматный отдел в литературных приложениях к журналу «Нива», который редактировал Э. Шифферс, стал пропагандистом и организатором заочных турниров.

Охотно играл по переписке и сам Шифферс, причем не только с мастерами. Несмотря на свое положение второго шахматиста России, он вел заочные поединки со многими провинциальными любителями, учитывая большое пропагандистское значение подобных партий.

В этой статье мы приводим несколько партий Э. Шифферса, сыгранных им по переписке в 90-е годы.

Центральный дебют — E10/a Калинский — Шифферс

1890—1891

Несколько слов о противнике Шифферса. Калинский — известный русский шахматист конца XIX века, участник первого (1899) и третьего чемпионатов страны (1903). В этих турнирах он дважды встретился с Шифферсом за доской и обе партии проиграл.

Бесспорно способный шахматист Калинский жил, по тем временам, в глухой провинции (г. Новохоперск Воронежской губернии) и не имел никаких возможностей регулярно встречаться с сильными соперниками.

1. e4 e5 2. d4 ed 3. Ф:d4 Кс6 4. Фе3 Се7. В конце прошлого века центральный дебют часто применялся в турнирной практике. Лишь позднее была доказана его безобидность, и он стал своего рода «орудием каменного ве-

ка». Ход в партии был предложен петербургским шахматистом Е. Шмидтом, опубликовавшим анализ этого варианта в 1884 году. Теперь здесь играют 4. ... Кf6. Если тогда 5. e5 Кg4 6. Фе2, то 6. ... d6, и на 7. ed+ хорошо 7. ... Се6, с опасными угрозами, так как белые значительно отстают с развитием. Интересен вариант 7. h3 Кg:e5 8. f4 Фh4+ 9. Кpd1 Кd4 10. Фе4 Фf2, и белым приходится тяжело. Нет трудностей у черных при 5. Кс3 Се7 6. Сd2 d5.

5. f4? Белые равнодушно относятся к развитию фигур. Конечно, лучше 5. Кf3. Встречалось и 5. Фg3, чтобы использовать темные стороны маневра 4. ... Се7. Тогда, однако, возможно 5. ... Кf6, и если 6. Ф:g7, то 6. ... Лg8 7. Фh6 Лg6 и т. д. 5. ... d5 6. e5. Отличная игра у черных и при 6. ed Кb4. 6. ... Kh6 7. Кf3 0—0 8. Фb3. Все то же равнодушное отношение к развитию фигур. Следовало играть 8.

Се2. 8. ... Кf5. «У черных три фигуры в игре и сделана рокировка; у белых же выведены только ферзь и конь. Ясно, что дебют белых плох» (Шифферс).

9. c3 Сс5 10. Сd3 f6!. Вскрывая линии, что ставит белого короля, застрявшего в центре, в критическое положение. 11. С:f5 С:f5 12. Ка3. Если 12. Ф:b7, то 12. ... Фd7, с грозной атакой. 12. ... fe 13. fe Фd7 14. Кс4 Се4 15. Се3 b6!. Этот простой ход опровергает попытку «запломбировать» диагональ g1—a7. Плохо теперь 16. С:c5 dc 17. Ф:c4+ Сd5, и материальные потери становятся для белых неизбежными. 16. Лd1 Фf7 17. Кg5 dc 18. Фа4 Се3!.



Самое простое и вместе с тем эффективное решение. За ферзя черные получают три легкие фигуры при подавляющей позиции. 19. К:f7 Л:f7 20. Лf1. Или 20. Ф:c4 С:g2 и т. д. Упорнее всего было 20. e6, на что черные ответили бы 20. ... Ле7. 20. ... Л:f1+ 21. Кр:l1 К:e5 22. b3 Сd3+ 23. Л:d3. Приходится: на 23. Крe1 решает 23. ... Лf8. 23. ... cd 24. Фе4 Лf8+ 25. Крe1 d2+ 26. Крe2 Лf2+ 27. Кр:e3 d1Ф. «Соблазнительно поставить коня с шахом, но из этого ничего не выходит» (Шифферс). 28. Кр:f2 Фd2+ 29. Крg1 Ф:c3 30. h3 g5. Белые сдались.

Гамбит Эванса — E17/b Шифферс — Калинский

1890—1891

1. e4 e5 2. Кf3 Кс6 3. Се4 Сс5 4. b4 С:b4 5. c3 Сс5 6. d4 ed 7. 0—0 d6 8. cd Сb6. Одна из критических позиций романтического гамбита, подтверждалась многочисленными исследованиями и анализом. Практика показала, что у белых здесь опасная инициатива. 9. Кс3. Именно этот простой развивающий ход ставит перед черными нелегкие задачи. В конце прошлого века часто играли 9. d5, но после 9. ...

Ка5 10. Сb2 Ке7 11. Сd3 (еще Андерсен указал, что слабо 11. С:g7 Лg8 12. Сf6 К:c4 13. Фа4+ Фd7 14. Ф:c4 ввиду 14. ... Л:g2+! 15. Кр:g2 Фg4+ 16. Крh1 Ф:f3+ 17. Крg1 Сh3) 11. ... 0—0 12. Кс3 Кg6 у черных прочная позиция при лишней пешке (Андерсен — Цукерторт, матч, 1868). 9. ... Ка5. После 9. ... Кf6 10. e5 de 11. Са3 у белых грозная атака. В Унцикер и здесь рекомендует 11. ... Ка5, но вряд ли таким путем удастся погасить разбушевавшееся пламя. 10. Сg5 f6. Чигорин, часто применявший этот вариант и посвятивший ему немало анализов, считал, что и при 10. ... Ке7 шансы белых предпочтительнее. Возможно, например, 11. С:f7+, с большими осложнениями.

«На эту комбинацию, — писал Чигорин, — мое внимание обратил Э. Шифферс. Вопрос о ее неправомерности практически не решен». Далее события могут развиваться так: 11. ... Кр:f7 12. Кd5 Ле8 (12. ... Касб? 13. С:e7 К:e7 14. Кg5+ Крg6 15. Кf4+ Крf6 16. e5+!, с решающими угрозами, Чигорин — Гунсберг, матч, 1890) 13. С:e7 Л:e7 14. Кg5+ Крg8 15. Фh5 h6 16. Фg6 hg 17. Кf6+, и ничья белым гарантирована.

Вероятно, Шифферс хотел испытать свое изобретение с ударом на f7, но противник пошел по другому пути. 11. Сf4. «Этот ход сильнее, чем 11. Ch4, он атакует пункт d6. Ход этот введен Биром и разобран Чигориным» (Шифферс). 11. ... Ке7. Если 11. ... К:c4, то 12. Фа4+ Фd7 13. Ф:c4 Фf7 14. Кd5 Се6 15. Фа4+ Сd7 16. Фс2!, с превосходной игрой у белых (Чигорин — Дорер, по переписке, 1884). 12. h3!. Полезная профилактика. Хуже 12. Лel c6 13. Фd3 Сс7 14. a4 К:c4 15. Ф:c4 Кg6 16. e5 fe 17. Сg5 Фd7, с перевесом у черных (Моцко — Видмар, по переписке, 1910).

12. ... К:c4. Как указывал Чигорин, после этого хода черные попадают в полосу затруднений. Предпочтительнее 12. ... c6, например: 13. Сb3 Кg6 14. Сg3 Фе7 15. Лal К:b3 16. Ф:b3 Сс6. В партии Ашарин — Чигорин (матч, 1892) было 17. d5 Cf7 18. Ка4 0—0 19. К:b6 ab 20. Ф:b6, что привело к преимуществу черных после 20. ... Ла6!. Вместо 17. d5 надо играть f7. Кd5!, например, 17. ... Фd8 18. Фа3 0—0 19. Ке3.

13. Фa4+ с6 14. Ф:c4 d5 15. ed cd. На 15. ... К:d5 очень сильно 16. Лfе1+ Крf7 17. Ке4 Сс7 18. С:c7 Ф:c7 19. Ксg5+! fг 20. К:г5+ Крf6 21. Ле5, и у черных нет удовлетворительной защиты. Это показали анализы Чигорина и Шифферса. 16. Фb3 0—0 17. Лfе1 Са5 18. Ле2 Крh8 19. Лс1 С:c3. Больше шансов оставляло 19. ... Сf5. 20. Л:c3 b6 21. Лс7 Кg6 22. Сh2 Са6 23. Ле6 Лс8. И здесь предпочтительнее 23. ... Сс8 24. Ле3 Сf5. 24. Л:a7 Лс1+ 25. Лfе1 Л:e1+ 26. Ке1 Фе8. Лучше 26. ... Сс4. 27. Кf3 Фе2. Эта лихая вылазка, в конечном счете, ни к чему хорошему не приводит. 28. Сd6 Сс4 29. Ф:b6 Лg8 30. Фb1 Сd3 31. Фе1 Фb2 32. Фd2 Фb1+ 33. Крh2 h6 34. Фе3 Фb6. Приводит к быстрой развязке. Затянуть сопротивление могло 34. ... Сс4. 35. Ф:d3 Ф:a7 36. Ф:г6 Ф:a2.



37. Ке5!. Позиция допускает уже два эффектных решения. Выигрывало также и 37. Кg5! fг 38. Се5 и т. д. 37. ... Лс8 38. Кf7+. Черные сдались.

В следующих двух партиях противник Э. Шифферса укрылся за псевдонимом. Явление характерное для той поры, поскольку занятие шахматами считалось делом несерьезным и неподобающим для людей, имеющих определенное положение в обществе. Не случайно даже один из лучших шахматистов России конца прошлого века Б. А. Янкович (Ростов-на-Дону) играл в первенствах страны под псевдонимом «Алексеев». Итак...

Дебют четырех коней — E15/c
Шифферс — Н. Хо-ский

1893

1. e4 e5 2. Кf3 Кс6 3. Сb5 Кf6 4. Кс3 Сb4 5. Кd5. Обычно играют 5. 0—0, но Шифферс хотел уклониться от теоретических продолжений. 5. ... К:d5 6. ed Кd4?. Правильно 6. ... e4. Далее может быть 7. dc dc 8. Се2 ef



9. С:f3 0—0 10. 0—0 Сd6 11. d4 f5 12. e4 Се7, и у черных активная игра. Шифферс, однако, не был убежден в справедливости этой теоретической оценки. Именно поэтому он, с присущей ему творческой принципиальностью, решил проверить положение после 12. ... Се7 в партии с самим Стейнницем. Попытка однако оказалась безуспешной. Партия Шифферс — Стейнниц (Гастингс, 1895) развивалась так: 13. d5 e5 14. Сd2 Сd6 15. Лe1 Фf6 16. Сс3 Фh6 17. g3 f4 18. Сg4 fг 19. hg, и неожиданное 19. ... С:г3! дало черным решающее преимущество.

7. К:d4 cd 8. 0—0 0—0 9. Фg4 с5. Следовало играть 9. ... Се5. 10. d6!. Далеко рассчитано. Жертвуя пешку, белые надолго задерживают мобилизацию фигур противника. 10. ... Фb6 11. d3! Ф:d6. «Если 11. ... Ф:b5, то 12. Сh6 g6 13. Фg5 f6 14. Фd5+ Лf7 15. Лаe1 С:e1 16. Л:e1, и белые выигрывают. На 11. ... h5 следует 12. Фg3, а на 11. ... f5 — 12. Сс4+» (Шифферс).

12. Сс4 Фf6 13. Фg3 d6. Как черным ввести в игру ладью a8 и слона с8? После 13. ... Фf5 14. Фd6 или 13. ... Фg6 14. Ф:г6 hg 15. Сf4 решить эту проблему далеко не просто. 14. Сf4 Се6 15. С:d6 Лfd8 16. Се5 Фh6 17. С:e6 fe 18. Лад1 Лd5 19. f4 Са5 20. Фf3 Лад8. Упорнее можно было защищаться путем 20. ... Лf8, переводя затем слона на d8. 21. Фе4!. Классическая централизация. У черных плохо организовано взаимодействие фигур, а потому их королевский фланг становится объектом нападения. 21. ... a6 22. Лf3 g6 23. Лh3 Фf8 24. g4! Фf7 25. Лg3 Ле8 26. h4 Крf8 27. Кpg2 Кре7. Попытка спастись бегством из горящего дома, но король не находит покоя и в центре доски. 28. e4! dc. Упорнее 28. ... Лd7. 29. bc Крd8 30. e4 Лd7 31. d4! Кре8 32. Лb3 Лeе7.

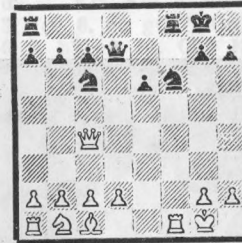
33. Фс6+! Крd8 34. Ф:a6!. Черные сдались.

Контргамбит Фалькбеера — E11/b
Н. Хо-ский — Шифферс

1893

1. e4 e5 2. f4 d5 3. Кf3 de 4. К:e5 Сd6 5. Сс4. Ведет к острой, но удобной для черных позиции. Сейчас играют 5. d4 ed 6. С:d3 Кf6 7. 0—0 8. Кс3 Кbd7 9. Кс4, с примерно равными шансами. 5. ... С:e5 6. fe Кс6!. Интересный план, разработанный Шифферсом. Направившийся маневр 6. ... Фd4 слабее. Вот что было в партии Андерсен — Шаллоп (Берлин, 1864): 7. Фе2 Ф:e5 8. d4! Ф:d4 9. Кс3 Кf6 10. Сс3 Фd8 (лучше 10. ... Фе5) 11. 0—0 h6? (правильно 11. ... 0—0) 12. Сс5 Кbd7 13. Ф:e4+!. Черные сдались.

7. e6?. Заманчиво, но ошибочно. Следовало играть 7. Фе2 Сf5 8. Сb5 Ке7, что приводит к острой игре с обоюдными возможностями. Вариант этот многие дебютные руководства приводят со ссылкой на рекомендацию Тартаковера, хотя он указан в справочнике Бильгера еще в конце прошлого века. 7. ... С:e6 8. С:e6 fe 9. Фg4 Фd7 10. Ф:e4 Кf6 11. Фс4 0—0 12. 0—0.



12. ... b5! 13. Фh4. Плохо 13. Ф:b5 Фd4+ 14. Крh1 Кg4 и т. д. 13. ... Фd4+ 14. Ф:d4 К:d4 15. Ка3 b4. Белые сдались. Если 16. e3, то 16. ... Ке2+ 17. Крf2 К:c1, или 16. Кс4 Кg4, с разгромом.

И, наконец, любопытная партия, в которой противником Шифферса был малоизвестный любитель.

Венская партия — E10/b
Шипилин — Шифферс

1896

1. e4 e5 2. Кс3 Кf6 3. f4 d5 4. fe К:e4 5. Фf3 f5 6. Кge2?. Этот ход ныне отнесен к категории ходов «второго сорта». В немалой степени это произошло благодаря анализам Шифферса. Сейчас здесь играют 6. d3, что после 6. ... К:c3 7. bc d4 8. Фg3 приводит к обоюдоострой позиции. Вместе 8. Фg3 слабо 8. Сd2 ввиду 8. ... dc 9. С:c3 Сb4!. 6. ... Кс6 7. d4 Сb4. Рецепт Шифферса. Хорошо и 7. ... Кb4, например: 8. Крd1 с5 9. Кf4 g6 10. Сb5+ Кс6 11. Кс:d5 Крf7, и в осложнениях у черных отличные перспективы (Москва — Рига, матч по переписке, 1899). 8. g3. Лучшее 8. a3 С:c3+ 9. bc. 8. ... 0—0 9. Сg2 Сс6 10. 0—0 Фd7 11. Сс3 С:c3 12. bc. Белые не подготавливают об опасности. Лучше уж было 12. К:c3.



12. ... f4!. Этот прорыв в самом укрепленном пункте лагеря белых дает черным решающую атаку. На 13. gf к выигрышу ферзя ведет 13. ... Сg4. 13. С:f4 g5 14. Фd3 gf 15. К:f4 Кg5 16. Кh5 Крh8 17. Кf6 Фg7 18. С:d5. Затягивало сопротивление 18. К:d5. 18. ... Л:f6!. Белые сдались. Если 19. ef, то 19. ... Kh3+ 20. Кpg2 С:d5+ 21. Кр:h3 Фh6+ 22. Кpg4 Лg8+.



Я. ФРИДЕ

Чемпионский характер

ЗАЧИНАТЕЛЬНИЦЕ ЖЕНСКОГО ШАХМАТНОГО ДВИЖЕНИЯ В ЛАТВИИ — 60 ЛЕТ

Тот, кто встречается или работает с Милдой Лауберте, не может не почувствовать ее излучающее добро сердце. Приветливая и отзывчивая в жизни, за шахматной доской она была грозным бойцом. Тринадцать раз становилась Милда Лауберте чемпионкой Латвии по шахматам.

Милда Лауберте родилась в 1918 г. в Вилдогской волости бывшего Рижского уезда на хуторе «Ратниеки». После смерти отца мать Милды вместе с пятью дочерьми переехала в Ригу. В семье почти все играли в шахматы. Однажды муж сестры вышутыл неграмотную игру Милды. И она приобрела книгу А. Ранькиса «Шахматное учение» и выучила ее наизусть. И вот наступило время, когда юная шахматистка стала выигрывать у своего критика.

Во 2-й Рижской городской гимназии учитель Карлис Крузе, поэт и большой любитель шахмат, организовал шахматный кружок для учащихся. В кружок вступила и Милда. Она внимательно прислушивалась к советам учителя и вскоре получила за хорошую игру свой первый приз — книгу И. Бергера «Теория и практика эндшпиля».

1937 год стал для ученицы средней школы Милды Лауберте началом замечательной шахматной карьеры. Удивительно быстро прогрессируя, она впервые становится чемпионкой Латвии. Перелистывая записи 1937 г., нахожу следующую: «Ф. Апшениек сказал о М. Лауберте: Мы еще дождемся от этой тихой и застенчивой девушки поразительных сюрпризов... Между прочим, ей присуще то, чего мне больше всего не хватает: способности максимально, вплоть до последней минуты, использовать время на обдумывание».

Вскоре во время Стокгольмской олимпиады на VI женском чемпионате мира Лауберте завоевывает III приз (I. В. Менчик, II. К. Бенини). В

1939 г. во время VIII Олимпиады в Буэнос-Айресе латвийская шахматистка принимает участие в VII чемпионате мира и занимает почетное 6-е место (при 20 участницах).

В послевоенные годы М. Лауберте окончила медицинский институт и с тех пор работает терапевтом в поликлинике, параллельно выполняя ответственную работу редактора медицинских книг в Латвийском государственном издательстве. Она воспитала дочь, а теперь воспитывает внуков. Не-



смотря на большую занятость, Лауберте всегда находила время для шахмат. 13 раз становилась она сильнейшей шахматисткой республики. Была неоднократной участницей полуфиналов и финалов женских чемпионатов СССР, участницей команды Советской Латвии на спартакиадах и межреспубликанских соревнованиях.

Необходимо отметить, что Лауберте была первой шахматисткой в Латвии, которая начала принимать участие в мужских турнирах. На II мужском чемпионате Советской Латвии в 1945 г. она завоевала 10-е место при 19 участниках.



Два раза М. Лауберте (единственной из шахматисток Советского Союза) удалось встретиться один на один за шахматным столиком с первой чемпионкой мира Верой Менчик: в Стокгольме (1937) и Буэнос-Айресе (1939). Результат в этих партиях после очень упорной борьбы — 1,5:0,5 в пользу чемпионки мира.

Славянская защита — D21/a Лауберте — Менчик

Буэнос-Айрес, 1939

1. d4 d5 2. Kf3 Kf6 3. c4 c6 4. ed cd 5. Kc3 Kc6 6. e3 g6 7. Cd3 Cg7 8. 0—0 0—0 9. b3 a6 10. Cb2 Kb4. Тактическими выпадами чемпионка мира хочет заставить врасплох молодую шахматистку, но Лауберте начеку. 11. Cb1 Фс7 12. a3 Kc6 13. b4 Jd8 14. Фе2 Cg4 15. h3 C:f3 16. Ф:f3 e5 17. Jd1!. После 17. de K:e5 18. Фg3 Kh5 19. Фh2 Лас8 у черных неплохие шансы. 17. ... ed 18. ed b5 19. Ca2 Ke7 20. Ke2 Фd6 21. Kf4 Ke8?. У белых небольшой позиционный перевес, как пешка d5 более уязвима, чем пешка d4. Для уравнивания черные должны были играть 21. ... Лас8. Менчик решает перевести коня на c4, но белые могли пресечь такую возможность: 22. Le1, угрожая 23. K:d5 K:d5 24. C:d5 Ф:d5 25. Л:e8+. Поэтому черным пришлось бы вернуться конем на f6, но тогда белые после 23. Kd3 увеличили бы свой перевес. 22. Kd3 Фf6 23. Ф:f6 C:f6 24. Kc5 Kd6 25. Cc3 Kc4 26. Cb3 Kc6 27. a4 La7 28. a5 Kpf8 29. Kpf1 Le8 30. La2 Lec7 31. Le2 Kb8 32. Л:e7 Л:e7 33. Le1? Л:e1+, и белые принимают предложенную черными ничью. В свое время П. Романов-



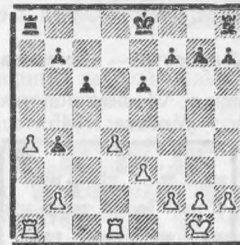
Этот дружеский шарж был опубликован в 1937 году в шведской газете «Göteborgs Handels Tidning». Чемпионка Латвии МИЛДА ЛАУБЕРТЕ и чемпионка мира ВЕРА МЕНЧИК.

ский отметил, что после 34. Kp:e1 у черных было бы сложное положение (слабости на a6 и d5). Он констатировал, что вместо 33. Le1? белые смогли бы увеличить свой перевес с помощью тактики: 33. C:c4! bc 34. f3 с угрозой Cc3—e1—g3, а на 33. ... dc последовало бы 34. Cd2! Kc6 (34. ... C:d4 35. Ch6+) 35. d5. Но комбинационная игра была тогда не сильнейшей стороной Лауберте.

Ее стиль игры прекрасно демонстрирует следующее окончание, игранное против чемпионки Италии, обладательницы 2-го места на VI чемпионате мира среди женщин Клэрис Бенини. За прекрасную игру в эндшпиле латвийской шахматистке был присужден специальный приз.

Лауберте — Бенини

Стокгольм, 1937



21. Jdc1 Kpd7 22. Лс4 Ла5 23. Л:b4 b5 24. Kpf1 Lha8 25. b3 Kpd6 26. Kpe2 f6 27. Kpd3 L8a7 28. f3 g6 29. g3 e5 30. de+ fe 31. Le4 c5 32. h4 Lf7 33. f4 Le7 34. g4 c4+ 35. bc ba 36. c5+ Л:c5 37. Ла:a4 Jd7 38. Ла6+ Kpc7+

39. Крe2 Лс2+ 40. Крf3 Крb7 41. Ле6 еf 42. Кр:f4 Лh2 43. Крg5 Лd5+ 44. Л4e5 Лd7 45. Ле7 Крc7 46. h5 gh 47. gh Крd8 48. Л:d7+ Кр:d7 49. Крh6 Крd6 50. Лg5 Ле2 51. Лg3 Лh2 52. Лg7 Ле2 53. Кр:h7 Л:e3 54. h6 Ле8 55. Лf7 Ле1 56. Крg8. Черные сдались.

Лауберте побеждала многих сильнейших шахматисток мира. Приводим партию с неоднократной чемпионкой Советского Союза Кирой Зворыкиной.

Стариндийская защита — Д80/a Лауберте — Зворыкина

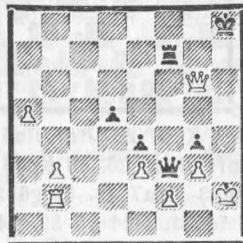
XIV чемпионат СССР
Краснодар, 1954

1. c4 Кf6 2. Кс3 g6 3. d4 Сg7 4. e4 d6 5. Cf4 0—0 6. h3 Кbd7 7. Кf3 Kh5. Черные выбирают неправильный план игры. Борются за уравниение нужно было ходом 7. ... e5! 8. Сg5 c5 9. d5 Ке5 10. К:e5 de. На 10. ... С:e5 белые собирались играть 11. g4 Кf6 12. Ch6 Ле8 13. Фc2 и после 0—0—0 начать наступление на королевском фланге. 11. Фd2 a6 12. Се2 Кf6 13. 0—0 Фd6 14. a3!. Используя лучшее расположение своих фигур, белые захватывают инициативу на ферзевом фланге. 14. ... Cd7 15. b4 b6 16. Лfб1 Лfб8 17. Ла2 Ке8 18. Се3 f5 19. f3 f4 20. Cf2 Cf8 21. Lab2 e6 22. Крh2 Кf6 23. bc bc 24. Cd1! eд 25. К:d5 Л:b2 26. Ф:b2 К:d5 27. cd Сb5 28. Сс2 c4 29. a4 Cd7 30. Фb7. Решающая атака. 30. ... Лс8 31. Лb6 Лс7? 32. Фb8 Лс8 33. Ф:d6 С:d6 34. Л:d6, и белые одержали победу.

В свое время был широко известен эндшпиль, в котором Лауберте изящно выиграла в двукратной чемпионки СССР (1934, 1936) Ольги Семеновы.

Лауберте — Семенова

Полуфинал VI чемпионата СССР
Москва, 1945



У белых две лишние пешки, но черные успели подготовить ошутимую

угрозу Лf7—h7+. 54. a6!! Лh7+ 55. Ф:h7+! Кр:h7 56. a7 Фf8 57. Ла2 Фа8 58. b4, и белые выиграли.

На вопрос: какую из своих сыгранных партий она считает лучшей, Лауберте ответила, что таких несколько и, какой из них отдать предпочтение, решить нелегко. В памяти на всю жизнь осталась встреча, которая, возможно, и не была выдающейся, но зато весьма своеобразной, так как противница провоцировала ее на не совсем обычную манеру игры. И Лауберте с удовлетворением констатировала, что в этой партии ей удалось осуществить интересные комбинационные замыслы. Выхрь комбинаций заставил пережить незабываемые минуты борьбы.

Французская защита — E00/a Рудите — Лауберте

Женский чемпионат ЛатвССР, 1953

1. e4 e6 2. Фе2 c5 3. f4 Кс6 4. Кf3 d6 5. g3 Фc7 6. Сg2 Се7 7. 0—0 h5. План черных: длинная рокировка и наступление на белого короля. Белые, в свою очередь, готовят контр наступление на противоположном фланге. Начинается интересная и острая игра. 8. d3 Cd7 9. Се3 Kh6 10. h3 0—0—0 11. Кс3 a6 12. a4 Лdг8 13. Ка2 f6 14. c3 g5 15. fg fg 16. Кd2 d5! 17. b4. Белые не хотят терять время на защиту пешки. 17. ... Ф:g3 18. Cf2 Фc7 19. bc g4 20. h4 g3 21. Cd4 К:d4 22. cd e5!?. Черные замышляют смелую комбинацию. 23. ed Сg4.



24. Ф:e5?. На этот ход черные приготовили опровержение. В распоряжении белых был хладнокровный ответ 24. Фе1!, но его в разгаре борьбы не заметили обе шахматистки. Тогда после соблазнительного 24. ... С:c5 плохо 25. de? Ф:c5+ 26. Крh1 Фе7 27. Ф:g3 Кf5! 28. Фе1 Ке3! и т. д., но сильнее 25. Лс1! С:d4+ 26. Крh1 Се5 27. d6! 24. ... Ф:e5 25. de С:c5+ 26. Крh1 Cd4 27. Лaс1+ Крb8 28. e6 Се2! 29. Лf4 Се3!, и черные выиграли.

Не видя партнера

V КОМАНДНОЕ ПЕРВЕНСТВО СССР

Сборная Латвии—бронзовый призер

IV доска, 1975—1978

	1	2	3	4	5	6	7	8	9	10	11	12	13	О.
1. Королев С. Ленинград	≡	1	1	1	1 1/2	1/2	1	1	1	1	1	1	1	11
2. Джафаров Ф. Азербайджан	0	≡	1/2	1/2	1	0	1 1/2	1/2	1	1	1	1	1	8
3. Монаков А. Москва	0	1/2	≡	1/2	1/2	1/2	1	1/2	1	1	1	1	1	8
4. Волчок А. Украина	0	1/2	1/2	≡	1/2	1	1 1/2	0	1/2	1	1/2	1	1	7
5. Разваляев Н. Узбекистан	0	0	1/2	1/2	≡	1/2	1/2	1	1	1	1 1/2	1/2	1	7
6. Пулькис В. Латвия	1/2	1	1/2	0	1/2	≡	1/2	1/2	1/2	1	1/2	1	1/2	7
7. Голяк И. Казахстан	1/2	0	1/2	0	1/2	1/2	≡	1/2	1/2	1	1/2	1	1	6
8. Зборовский Р. Белоруссия	0	1/2	0	1/2	1/2	1/2	≡	1	1 1/2	1/2	1/2	1	1	6
9. Кутянин Ю. РСФСР	0	1/2	1/2	1	0	1/2	1/2	0	≡	0	1/2	1	1	5,5
10. Тальвинг Р. Эстония	0	0	0	1/2	0	0	1/2	0	1	≡	0	1	1	4
11. Клебанер Я. Молдавия	0	0	0	0	0	1/2	0	1/2	1	≡	1	1/2	1	4
12. Игнатов В. Таджикистан	0	0	0	1/2	0	0	1/2	1/2	0	0	≡	1	1	2,5
13. Плунге Г. Литва	0	0	0	0	1/2	1/2	0	1/2	0	0	1/2	0	≡	2

МЕДЛЕННО ПОСПЕШАЯ

Лиепайчанин Висвалдис Пулькис относится к числу шахматистов, которые предпочитают играть в заочных соревнованиях, хотя иногда он «пробует руку» и за доской в местных чемпионатах города. В командном первенстве СССР В. Пулькис принял участие впервые. Может быть, поэтому его игра отличалась осмотрительностью. Очковый вклад лиепайского кандидата в мастера в копилку команды рос медленно, но в итоге соответствовал заданию капитана. Публикуем два примера творчества представителя нашей команды на IV доске с его комментариями.



Джафаров — Пулькис В.

1975—1978

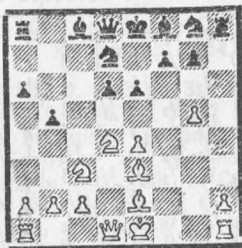


У черных пешкой больше, однако ее реализация связана с определенными трудностями, так как у соперника два активных слона. Все же белые, избрав неверный план, неожиданно быстро проиграли. 32. ... Крc7 33. Сс1 a6 34. Се8 f5 35. Cf7 Крd7 36. Крc4?. Белые еще не подозревают о грознейшей опасности. 36. ... f4! 37. gf С:14 38. Са3. Менять слонов нехорошо, однако теперь белополюный слон неожиданно попадает в засаду. 38. ... g6 39. Cf8 Cd6 40. Ch6 Крc7 41. Сg8 Cf4 42. Сg7 Сg5 43. Се5 h5 44. f3 h4 45. Сg7 Ке3+ 46. Крd3 Кf5, и белые сдались.

Сицилианская защита — E87/a
Пулькис В. — Штром (Игнатов)

1975—1977

1. e4 c5 2. Kf3 d6 3. d4 cd 4. K:d4 Kf6 5. Kc3 a6 6. Ce3 e6 7. Ce2 Kbd7 8. g4 h6. Чаще играют 8. ... b5. 9. f4 b5 10. g5 hg 11. fg Kg8?. В партии Бирн — Браун (чемпионат США, 1975) последовало 11. ... Lh3 12. Cf4 b4 13. Kd5, и черные выиграли. Пешковский против Брауна (международный турнир, Биль, 1976) избрал 12. Cf2 и победил.



12. K:e6!. По всей вероятности, также и 12. g6 было бы достаточно неприятно для черных. 12. ... fe 13. Ch5+ Kpe7 14. Lf1 Ke5 15. Cd4. События развиваются форсированно, и черные не успевают даже опомниться, как все уже кончается. 15. ... g6 16. C:e5 L:h5 17. C:d6+ Ф:d6 18. Фf3 Фе5. Выглядит более упорным 18. ... Kpd7?. 19. Ф:f8+ Kpd7 20. 0—0—0+ Krc6 21. Фе8+ Krc7 22. Lf7+ Krb8 23. Ld8. Черные сдались.

СТАРТОВАЛ ВШК-2

Стартовал финал второго чемпионата Всероссийского шахматного клуба по переписке. Организаторам турнира, как и в финале первого чемпионата, удалось привлечь к участию в нем многих сильнейших шахматистов-заочников России. В ВШК-2 выступают десять мастеров: В. Борисов (Московская обл.), В. Гусаков (Ульяновск), Г. Живодов (Саратов), В. Журавлев (Калининград), В. Козлов (Тульская обл.), В. Кольцов (Ессентуки), И. Копылов (Уфа), А. Мацукевич (Московская обл.), Н. Мишучков (Ленинградская обл.), С. Шестаков (Брянск) и пять кандидатов в мастера.

Е. Карелин (Москва)

ПАМЯТИ УЧЕНОГО

В 1886 году Михаил Иванович Чигорин через редактируемый им журнал «Шахматный вестник» организовал первый в России тематический турнир по переписке, в котором блестящую победу одержал выдающийся русский математик Андрей Андреевич Марков (1856—1922).

В память об этом уникальном событии шахматной истории Всероссийский шахматный клуб проводит тематический турнир по переписке, посвященный памяти академика А. А. Маркова. Участвуют мастера и кандидаты в мастера.

Игра в каждой партии началась после обязательных ходов 1. e4 e5 2. Kf3 Kc6 3. Cb5 a6 4. Ca4 Kf6 5. 0—0 Cc5, характеризующих систему Меллера в испанской партии (E31/a).

В течение первого года закончилось приблизительно 2/3 от общего числа партий. Уверенно лидирует мастер А. Мацукевич (Москва) — 8 очков из 10. Вслед за ним идут мастер Г. Адамсон (Омск) и кандидат в мастера С. Гродзенский (Москва) — по 6 очков из 8. Некоторые из сыгранных партий Мемориала А. Маркова представляют теоретический интерес.

Гродзенский — Адамсон

1977—1978

6. c3 Ca7 7. d4 K:e4 8. Le1 f5 9. L:e4 fe 10. Cg5 Ke7 11. K:e5 0—0 12. Фg4!



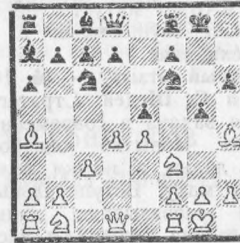
Именно благодаря этому ходу вновь стала актуальной жертва качества 9. L:e4, предложенная известным теоретиком Л. Радченко. 12. ... c6 13. Фh4 Le8 14. Kd2 d5 15. K:e4 Cf5. В партии Гродзенский — Мурашко (1977—1978) из этого же турнира после

15. ... Фc7 16. Kf6+ gf 17. C:f6 Kf5 18. Фg5+ Kg7 19. Cc2 Lf8 20. Le1 L:f6 21. Ф:f6 Ce6 22. Фh6 белые получили решающий перевес. 16. Kf6+ gf 17. C:f6 Фc7 18. g4. Видимо, следовало играть энергичнее — 18. Фg5+ Cg6 19. Cc2 с дальнейшим h2—h4—h5. 18. ... Ce4 19. Фg5+ Kg6 20. Le1 h6 21. Ф:h6 L:e5. Ничья.

Гродзенский — Майер

1977—1978

6. c3 Ca7 7. d4 0—0. Черные стремятся сойти с теоретических рельсов, чтобы избежать вариантов, возникающих после 7. ... K:e4. 8. Cg5 h6. Или 8. ... d6 9. C:c6 bc 10. de de 11. Ф:d8 L:d8 12. K:e5 Le8 13. C:f6 gf 14. K:c6 Cb7 15. Kd4! +=. 9. Ch4 g5?. Еще не поздно было сыграть 9. ... d6.



10. K:g5! hg 11. C:g5 K:d4. Черные спешат вернуть «лишний» материал, но участь их уже решена. На 11. ... Le8 последовало бы 12. f4. 12. cd C:d4 13. Фf3 Kpg7 14. Kc3 c6 15. Ld1 d6 16. L:d4! ed 17. e5 de 18. Ke4. Черные сдались.

НА СТАРТЕ — НОВОЕ СОРЕВНОВАНИЕ

Кировский шахматно-шашечный клуб организует заочные турниры всех разрядов, посвященные памяти Героя Советского Союза Чолпонбая Тулебердиева. По просьбе клуба мы информируем любителей заочной шахматной игры об условиях и правилах проведения этих турниров.

Заочные турниры проводятся для всех разрядов, включая кандидатов в мастера. Турниры 2-го и 1-го разрядов, а также кандидатские являются отборочными соревнованиями: занявшие первые три места приглашаются на очные финальные соревнования и награждаются дипломами соответствующих степеней и памятными призами клуба. Победители низших разрядов также награждаются дипломами и памятными призами.

Все турниры являются классификационными и проводятся по круговой

Гродзенский — Ушаков

1977—1978

6. c3 Cb6 7. d4 K:e4 8. Фе2!. Чаще играют 8. Le1. Однако менее изученное 8. Фе2 дает белым, пожалуй, больше шансов на получение дебютного перевеса. 8. ... f5 9. Kbd2 0—0 10. K:e4 fe 11. Ф:e4.



11. ... ed?. На эту возможность указал гроссмейстер А. Котов («Шахматный информатор» 22/305) в примечаниях к партии Кузьмин — Киров (Сочи, 1976), в которой события разворачивались следующим образом: 11. ... d5 12. Cb3 Ce6 (12. ... Kph8!?) 13. Фе3 Lf5 (13. ... e4) 14. Kg5 Cf7 15. Фg3 Фf6 16. Cc2 +=. 12. Kg5 g6 13. Фh4 (13. Cb3+?! Kpg7!) Фе7. Или 13. ... h5 14. Cd2 Ke7 15. Lae1 Kf5 16. Фh3±. 14. Cb3+ Kph8 15. Cf4 dc 16. Lae1 Фg7 17. Kf7+ L:f7 18. Ch6. Черные сдались ввиду 18. ... Фg8 19. C:f7 Ф:f7 20. Le8+ Ф:e8 21. Фf6+ и 22. Фg7x.

С. Гродзенский (Москва)

системе. Очные финальные соревнования будут начинаться ежегодно 25 апреля в двух предварительных группах, главный финал состоится 9 мая между двумя победителями предварительных групп. Установлены призы как в очных, так и в заочных турнирах: а) за лучшую партию, б) за красивую атаку, в) за лучший эндшпиль, г) за лучшее судейство (приз для старост). Срок заочных турниров, проводимых клубом, — 1,5—2 года. При комплектовании турниров будет учитываться географическое положение участников.

Для включения в заочные турниры необходимо прислать заявление, справку о наличии разряда и анкетные данные по адресу: 722700, Киргизская ССР, Кировский р-н, Кировское, проспект 50 лет Киргизии, 7. Турнирный взнос в размере 3 руб. — на расчетный счет Кировского Госбанка — 70042.

РЕЗУЛЬТАТЫ КОНКУРСА ДВУХХОДОВОК 1978/1

В течение первого полугодия в отделе было опубликовано 35 двухходовок 36 авторов. Анализ показывает, что опыт редакции в организации двух полугодичных конкурсов вместо одного годового полностью удался. Уровень опубликованных задач весьма высок, и по существу любая из них могла претендовать на отличие. В большинстве произведений реализуются самые современные идеи и при этом в хорошей форме. Предлагается следующее распределение отличий:

I приз — № 1423 В. Руденко и Д. Банний. Вначале имеется иллюзорная игра 1. ... С:e4 (cd) 2. Фс4 (Фс6) X. В ложном следе 1. Фе1? Се2! и решении реализуется перекрестно-замкнутая форма парадокса Домбровскиса, при этом имеется дополнительный нюанс: в обоих случаях на тематические ходы 1. ... С:e4 и 1. ... cd следуют новые маты. Удивительно, что такой сложный синтез удалось реализовать в меридитной форме! При этом задача составлена обоими авторами одновременно независимо друг от друга...

II приз — № 1469 Д. Банний. Задача, в которой принцип экономии тематических ходов соблюден в максимальной степени. В попытках 1. Сf4? С:c3!, 1. Лd1? Кb5! и в решении тематические ходы слонем на f4 ладьей на d1 попеременно являются вступительными ходами, угрозами и матами. К этому добавлено чередование функций (защит и опровержений) ходов черных 1. ... Кb5 и 1. ... С:c3. Хороший вступительный ход, безукориз-

нена форма задачи. Жаль только, что в ложном следе 1. Лd1? проходит вариант 1. ... Кр:e5 2. Сf4X; по существу совпадающий с вариантом решения.

III приз — № 1455 И. Драйска. Очень трудная для воплощения и парадоксальная идея, впервые разработанная латвийскими композиторами еще в пятидесятые годы и незаслуженно забытая в настоящее время. В начальном положении после 1. ... Кf~ возникает угроза 2. Кd3X. Защищаясь от нее, черные становятся конем на поле d5; в ответ белые матают ладьей с поля e6. В решении при защите от той же повторной угрозы черный конь занимает поле e6, а белая ладья в ответ матает с d5. Сложный замысел осуществлен в оригинальном механизме.

1-й почетный отзыв — № 1473 В. Лукьянов и С. Шедей. Стратегически насыщенная задача в современной интерпретации. Попытка освободиться от связок ладьи и пешки белых не приводит к мату. Вступительным ходом белые развязывают ладью, но связывают слона черных и заставляют их самих развязывать белые фигуры. Сложный стратегический комплекс очень естественно реализован на фоне темы Рухлиса.

2-й почетный отзыв — № 1471 В. Пильченко и В. Шавырин. Снова незаслуженно забытая идея, предложенная голландцами П. и Х. ле Грандами еще в 1959 году: парадокс Домбровскиса последовательно проходит при прямой и повторной угрозах.

3-й почетный отзыв — № 1475 В. Пильченко. Видимо, здесь впервые те-

ма Ханнелиуса осуществлена в удвоенной форме. Однако сделано это грубовато.

4-й почетный отзыв — А. Бойтманис (из статьи «Шахматы» № 3, 1978). Оригинальный механизм темы Владимира. Задача стала бы выше, если бы не неприятные дуали на ход 1. ... Кс3.

5-й почетный отзыв — № 1470 В. Мельниченко. Интересное сочетание тем Домбровскиса и Сомова на фоне «каприза».

1-й похвальный отзыв — № 1453 В. Ерохин. Интересный синтез современных тем. Несколько портит впечатлительные симметричная игра.

2-й похвальный отзыв — № 1450 В. Вовнейко. Известный механизм чередования хорошо обогащен попытками «по Домбровскису».

3-й похвальный отзыв — № 1452 В. Ударцев. Неоднократно встречавшийся синтез тем в новом механизме.

4-й похвальный отзыв — № 1444 Р. Федорович. Тема Владимировича очень чисто выполнена в «форме Флека».

5-й похвальный отзыв — № 1464 В. Ерохин и Р. Телегин. Замысел задачи совпадает с № 1452, однако в более стандартной форме.

6-й похвальный отзыв — Ф. Давиденко (из статьи «Шахматы» № 3, 1978). Попытки белых становятся матами. Дуэль белого слона с черными слонем и ладьей забавна.

7-й похвальный отзыв — № 1466 Ю. Маркер. То же, что и в предыдущей и даже в трех вариантах, но схватываю.

Ю. Сушков, судья конкурса

Это присуждение является предвзвешенным. Замечания просим присылать в редакцию в течение двух месяцев.

ЛАУРЕАТЫ КОНКУРСОВ

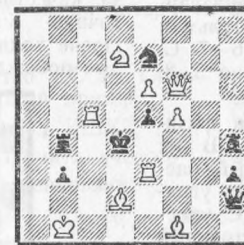
Конкурс журнала «Проблемас» (Испания) 1976 г.

№ 1506. Ж. САВУРНИН
I приз



Мат в 2 хода

№ 1507. Ж. САВУРНИН
II приз



Мат в 2 хода

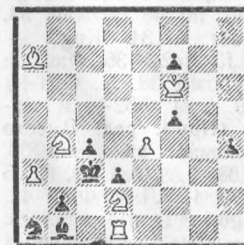
№ 1508. Б. БАРНС
III приз



Мат в 2 хода

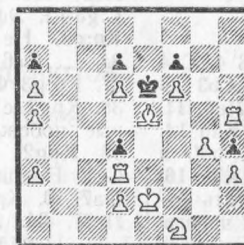
Конкурс журнала «Синфони Шахистихе» (Италия) 1976 г.

№ 1509. Х. РЕМ
I приз



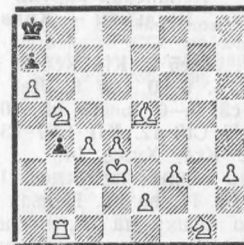
Мат в 4 хода

№ 1510. Д. РИЦЕТТИ
II приз



Мат в 4 хода

№ 1511. Ж. ДЕЛО и Г. ГАНДИ, III приз



Мат в 4 хода

№ 1423. Д. БАННИЙ и В. РУДЕНКО
I приз



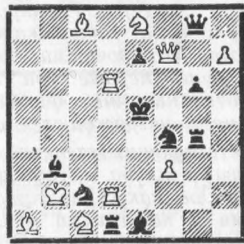
Мат в 2 хода. 1. Фа1!

№ 1469 Д. БАННИЙ
II приз



Мат в 2 хода. 1. Се3!

№ 1455 И. ДРАЙСКА
III приз



Мат в 2 хода. 1. Фс4!

Перед Ташкентом

Последний тренировочный сбор перед XV Всесоюзной Спартакиадой школьников в Ташкенте сборная команда Латвии провела в Даугавпилсе.

Ребята под руководством старшего тренера сборной мастера Ю. Петкевича охотно занимались теорией, шифуя свой дебютный репертуар. В целях практической подготовки юные шахматисты встретились со сборной молодежной и сборной взрослой командами Даугавпилса и во всех трех матчах добились победы.

Большой интерес вызвал проведенный в последний день сборов турнир по «формуле Бронштейна» (имеются в виду пятнадцатиминутки), в котором кроме школьников приняли участие лучшие местные шахматисты. Вот его результаты: 1. Э. Домулс — 5,5 из 7, 2—3. О. Кривонос и Я. Даудзвардис — по 4 очка, 4—5. В. Шульман и И. Екабсон — по 3,5 очка, 6—7. С. Терентьев и Б. Абросимов — по 3, 8. Л. Сандлер — 1,5 очка.

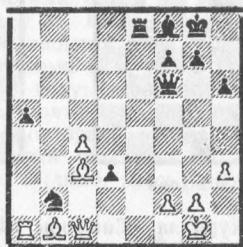
Большое внимание уделялось физической подготовке участников. В их распоряжении был плавательный бассейн в одном из живописнейших уголков Даугавпилса — Стрпах. С увлечением ребята играли и в настольный теннис.

Приводим одну из партий, сыгранных во время сборов, с примечаниями победителя.

Испанская партия — E41/c
Шульман — Кривонос

1. e4 e5 2. Kf3 Kc6 3. Cb5 a6 4. Ca4 Kf6 5. 0—0 Ce7 6. Le1 b5 7. Cb3 d6 8. c3 0—0 9. h3 h6 10. d4 Le8 11. Kbd2 Cf8 12. Kf1 Cb7 13. Kg3 Ka5 14. Cc2 Kc4. Хуже 14. ... c5 15. b3!, и конь черных не у дел. 15. b3 Kb6 16. a4 ba 17. ba a5. Нельзя допустить белую пешку на a5, после чего черные были бы стеснены. Например, в партии Шур — Кривонос (Кулдига,

1977) после 17. ... c5 18. a5 Kc4 19. Fd3! d5! 20. K:e5 K:e5 21. de K:e4 22. c4! g6 23. cd K:g3 24. F:g3 F:d5 25. Jb1 белые получили перевес. 18. Cd3 d5 19. ed. В партии Куранца — Мессинг (Пула, 1977) последовало 19. K:e5 de 20. Cb5 Le6 21. Kf5 c5 22. Cd2 cd, и у черных неплохие перспективы. 19. ... ed 20. c4 J:e1+ 21. F:e1 c6!. Чтобы добиться равной игры, необходимо подорвать пешечные устои белых в центре. 22. dc C:c6 23. Cd2 K:a4 24. Ke5 Fe8 25. K:c6 F:c6 26. Ke4. К равной позиции приводило 26. C:a5 Kb2 27. Cf1 (27. Fe2? K:d3 28. F:d3 Cb4) K:c4 28. Jc1 J:a5 29. J:c4 (29. C:c4 Lc5) Fd5 30. Fd2. Теперь слово за тактикой. 26. ... Kb2 27. Cb1 d3! 28. K:f6+ F:f6 29. Cc3 Le8! 30. Fc1. В случае 30. Fe8 F:c3 черные за качество имеют не только достаточно материальную компенсацию. После хода в партии кажется, что белые побеждают, но...



30. ... Fb6! 31. F:b2 (31. C:b2? Le2) Le1+ 32. Kph2 Cd6+ 33. g3 C:g3+!. Эффектно, но не сложно. 34. Kp:g3. Не спасает и 34. Kpg2 — 34. ... Fc6+ 35. f3 Le2+ 36. F:e2 de 37. Kp:g3 Fb6! (грозит 38. ... Fg1+) 38. Kpg2 e1F! 39. C:e1 Fb2+, и черные побеждают. (Прим. ред. Вместо 38. Kpg2 заслуживает внимания 38. Ce4. Например: 38. ... Fe3 39. C:a5 Fa7 40. Kpg2 e1F 41. J:e1 F:a5 42. Le2). 34. ... Fg6+. Белые сдались. Начальник учебно-тренировочных сборов Э. Домулс

Содержание

МАТЧИ НА ПЕРВЕНСТВО МИРА	
Карпов — Корчной	2
Гаприндашвили — Чибурданидзе	4
ПОЛУФИНАЛЫ 38-го ЧЕМПИОНАТА СССР СРЕДИ ЖЕНЩИН	
Г. Кузьмичев. О чем рассказывают таблицы	6
А. Кловане. На Среднем Урале	9
ФЕСТИВАЛЬ «ТАШКЕНТ-78»	
Н. Монин. Фестиваль получает «прописку»	11
ФЕСТИВАЛЬ «ЮРМАЛА-78»	
Б. Крапиль, З. Солманис. Удаляясь на славу!	13
ПАРТИИ И ФРАГМЕНТЫ	
Р. Холмов. В плену у иллюзии	18
Еще одно доказательство	19
КЛУБ ИНТЕРЕСНЫХ ВСТРЕЧ	
М. Юдович. Шифферс играет по переписке	20
НАШ КАЛЕНДАРЬ	
Я. Фриде. Чемпионский характер	24
НЕ ВИДЯ ПАРТНЕРА	
V командное первенство СССР. Сборная Латвии — бронзовый призер	27
Е. Карелин. Стартовал ВШК-2	28
С. Гродзенский. Памяти ученого	28
На старте — новое соревнование	29
ЗАДАЧИ	
Результаты конкурса двухходовок 1978/I	30
Лауреаты конкурсов	31
В КЛУБАХ ЛАТВИИ	
Э. Домулс. Перед Ташкентом	32
Проверьте себя!	IV
УКАЗАТЕЛЬ ДЕБЮТОВ	
P39/a — 16, P58/b — 11, P86/a — 7, P86/b — 5, P89/a — 9.	
E00/a — 26, E10/a — 20, E10/b — 23, E11/b — 23, E15/c — 22, E17/b — 4, 21, E21/a — 10, E31/a — 28, 29 (2), E32/b — 2, E41/c — 32, E51/a — 8, E55/a — 18, E57/b — 11, E60/b — 17, E66/a — 8, E87/a — 28.	
D05/b — 15, D15/d — 3, D20/b — 12, D21/a — 25, D80/a — 26.	

Ведущие отделов:

ТЕОРИЯ ДЕБЮТОВ — гроссмейстер А. Гипслис,

ПАРТИИ И ФРАГМЕНТЫ — мастер В. Кириллов,

КЛУБ ИНТЕРЕСНЫХ ВСТРЕЧ, ШАХМАТНАЯ ШКОЛА — Н. Журавлев,

НЕ ВИДЯ ПАРТНЕРА — Х. Габран,

ЭТЮДЫ — В. Нейдзе,

ЗАДАЧИ — мастер А. Домбровскис.

Адрес редакции: Рига, бульвар Падомью, 16. Телефоны — 224727, 224148.

Почтовый адрес: 226098, Рига-центр, абон. ящик 100.

Рукописи и фотоснимки не возвращаются.

Сдано в набор 2 октября. Подп. к печ. 31 октября ЯТ 12337

Бумага типографская. Формат бумаги 60x90/16 2+0,25 усл. печ. л. 3,58 учетно-изд. л. Тираж 61 100

ОТПЕЧАТАНО: в типографии «Лиезма» Государственного комитета Латвийской ССР по делам издательства, полиграфии и книжной торговли, 228600, г. Валмиера, ул. А. Упша, 7. Заказ № 41

РАСПРОСТРАНЯЕТ: «Союзпечать» Латв. ССР 226010, Рига, ул. Кирова, 41/43.

Индексы: латышское издание — 77267, русское издание — 77266. Цена 20 коп.